



Republika e Kosovës

Republika Kosova-Republic of Kosovo

Qeveria - Vlada - Government

Zyra e Kryeministrit - Ured Premijera - Office of the Prime Minister

Agjencia e Statistikave të Kosovës - Agencija za Statistike Kosova - Kosovo Agency of Statistics



AGJENCIA E STATISTIKAVE TË KOSOVËS  
AGENCIJA ZA STATISTIKE KOSOVA  
KOSOVO AGENCY OF STATISTICS

# Anketa e Fuqisë Punëtore TM3 2022

**Prishtinë, 10.08.2023.** Anketa e Fuqisë Punëtore (AFP) në Kosovë synon të ofrojë të dhëna statistikore për treguesit e tregut të punës dhe të lehtësojë krahasimet me vitet dhe tremujorët e mëparshëm. Duke mbuluar 447 Qarqe Regjistruese (QR) në të gjithë vendin, duke mundësuar informimin mbi punësimin dhe papunësinë në tremujorin e tretë të vitit 2022. Raporti përfshin të dhëna sipas moshës, gjinisë, statusit të punësimit, aktiviteteve ekonomike, profesioneve dhe fushave të tjera të tregut të punës

Krahasuar me tremujorin e dytë të vitit 2022, shkalla e pjesëmarrjes në fuqinë punëtore ka rritje për 0.4%. Në tremujorin e tretë të vitit 2022, shkalla e punësimit ishte 34.7%, shkalla e papunësisë ishte 10.8%, dhe shkalla e pasivitetit ishte 61.1%

Të dhënat e AFP zbulojnë se punësimi me kohë të pjesshme ishte 5.5%, vetëpunësimi ishte 17.3% e të punësuarve dhe punët e paqëndrueshme ishin 13.2% (përfshirë personat e vetëpunësuar pa të punësuar tjerë dhe punonjësit e papaguar të biznesit familjar).

Sektorët e tregtisë, ndërtimit, arsimit, aktiviteteve të tjera të shërbimeve dhe prodhimit vazhdojnë të punësojnë mbi gjysmën e popullsisë së punës.

Femrat përbënin 22,6% të fuqisë punëtore, ndërsa meshkujt përfaqësonin 55,8% nga një përqindje totale e pjesëmarrjes prej 38,9%.

Shkalla e papunësisë tek të rinjtë ishte 15.1%, ku 27.8% e të rinjve të moshës 15-19 vjeç janë të papunë afatgjatë për më shumë se një vit. Për më tepër, 34.3% e të intervistuarve të moshës 15-24 vjeç nuk ishin as të punësuar, as në arsim apo trajnim, të njohur edhe si NEET.

ASK shpreh mirënjohjen e saj për pjesëmarrësit dhe palët tjera, veçanërisht stafin e angazhuar për kontributin e tyre në raportin e AFP-së TM3 2022. Falënderojmë dhe familjet që ndanë kohën e tyre dhe ofruan të dhëna. Kontributi i tyre ka qenë i rëndësishëm në mbledhjen e këtij informacioni gjithëpërfshirës.

Gjithashtu, ASK-ja informon të gjithë shfrytëzuesit e statistikave zyrtare se është duke bërë përpjekje të vazhdueshme për ngritjen e kapaciteteve të saj dhe prodhimin e statistikave të qëndrueshme dhe cilësore brenda mundësive buxhetore.

Bazuar në Ligjin e Statistikave Zyrtare nr. 04/L-034, Agjencia e Statistikave të Kosovës është përgjegjëse për gjenerimin e statistikave zyrtare në Republikën e Kosovës. Kështu, kur përdorni këto të dhëna, duhet të citohet burimi.

Komentet, vërejtjet, sugjerimet dhe propozimet tuaja lidhur me këtë publikim janë të mirëseardhura dhe ato të dërgohen në adresën elektronike: [infoask@rks-gov.net](mailto:infoask@rks-gov.net).

**Publikimin e përgatitën:**

Avni Kastrati - Drejtor i Departamentit të Statistikave Sociale  
Naime Rexhepi - Shefe e Divizionit të Statistikave Sociale  
Bujar Hajrizi - Shef i Sektorit  
Besarta Thaçi - Zyrtare  
Shpetim Bullatovci - Zyrtar

Gusht, 2023

Z.v i Kryeshefit Ekzekutiv, ASK-së  
Ilir.T.Berisha

## Hyrje

Agjencia e Statistikave të Kosovës (ASK), ka filluar realizimin e Anketës së Fuqisë Punëtore (AFP) në vitin 2001, duke vazhduar si anketë vjetore deri në vitin 2009. Për shkak të përgatitjes së regjistrimit të popullsisë, Anketa e Fuqisë Punëtore (AFP) nuk u realizua në vitin 2010 dhe 2011.

Nga viti 2012 Anketa e Fuqisë Punëtore (AFP) zhvillohet sipas metodologjisë së Eurostat-it si anketë e vazhdueshme (52 javë kalendarike - javë referuese), si dhe:

- Pyetësi i përmirësuar (duke vazhduar me respektimin e udhëzuesve të Eurostat-it)
- Korniza e re e mostrës (bazuar në Regjistrimin e Popullsisë, Ekonomive Familjare dhe banesave të vitit 2011 në Kosovë)
- Rrotacioni i mostrës do të thotë se proporcioni i mostrës zëvendësohet në çdo raund të anketimit sipas një modeli të rrotullimit të paracaktuar. Mostra përbëhet nga një numër i nën-mostrave ose grupe me rrotacion. Çdo raund studimi, një grup i ri rotacioni futet në mostër për të zëvendësuar grupin e rotacionit nga raundi i mëparshëm i anketës. Pjesa e mostrës që është e zakonshme për dy raundet e studimit lejon vlerësimin e ndryshimeve bruto dhe mundëson vlerësime të besueshme të ndryshimeve neto. Gjithashtu, nga një këndvështrim praktik, lejohet intervistimi i pavarur dhe kontrollet e përmirësuara gjatë analizës së të dhënave.
- Intervistimi i ekonomive familjare për anketimet (intervistat për herë të parë) janë realizuar me anë të laptopit përkatësisht përmes metodës CAPI – Intervista Personale me Asistencë Kompjuterike, derisa rianketimet (intervistat për herë të dytë, tretë dhe të katërt) janë realizuar përmes metodës CATI - Intervista Personale me Asistencë Telefonike.

Objektivat kryesorë të AFP-së janë grumbullimi i informatave kryesisht për anën e ofertës së tregut të punës, d.m.th. informatave mbi ata që punojnë apo që janë aktivë në kërkim të një pune.

**Shkurtesat**

<b>AFP</b>	-	Anketa e Fuqisë Punëtore
<b>ASK</b>	-	Agjencia e Statistikave të Kosovës
<b>EUROSTATI</b>	-	Zyra Statistike e Bashkimit Evropian (BE)
<b>BE</b>	-	Bashkimi Evropian
<b>NACE</b>	-	Klasifikimi Statistikor i Aktiviteteve Ekonomike
<b>ISCO</b>	-	Klasifikimi Standard Ndërkombëtar i Profesioneve
<b>QR</b>	-	Qark Regjistruar
<b>NEET</b>	-	Të rinj që nuk janë të punësuar, nuk ndjekin shkollën apo trajnim
<b>CAPI</b>	-	Intervista Personale me Asistencë Kompjuterike
<b>CATI</b>	-	Intervista Personale me Asistencë Telefonike

## Përmbajtja

<b>Hyrje</b> .....	<b>3</b>
Definicione .....	7
Fig. 1: Klasifikimi i fuqisë punëtore në Anketën e Fuqisë Punëtore të Bashkimit Evropian.....	9
Vonesat në grumbullim, përpunim dhe publikim .....	10
Treguesit kryesorë.....	11
Fig. 1: Klasifikimi i tregut të punës për popullsinë e Kosovës, TM3 2022.....	13
Tab. 1: Indikatorët kryesorë të tregut të punës .....	13
1. Punësimi .....	14
1.1: Punësimi sipas gjinisë .....	14
Fig. 1.1: Shkalla e punësimit sipas gjinisë .....	14
1.2: Punësimi sipas grup moshës dhe nivelit arsimor .....	15
Tab. 1.1: Të punësuar dhe raporti punësim ndaj popullsisë - shkalla e punësimit, sipas gjinisë dhe grupmoshës .....	15
Tab. 1.2: Të punësuar dhe raporti punësim ndaj popullsisë - shkalla e punësimit sipas nivelit arsimor dhe gjinisë .....	15
Tab. 1.3: Niveli më i lartë arsimor sipas llojit të punëdhënësit për punonjësit (15-64) .....	16
1.3: Statusi i punësimit .....	16
Tab. 1.4: Statusi i punësimit sipas gjinisë (%).....	16
1.4: Punësimi i paqëndrueshëm .....	16
Tab. 1.5: Punësimi i paqëndrueshëm sipas gjinisë .....	17
Tab. 1.6: Punësimi i paqëndrueshëm sipas profesionit dhe gjinisë .....	17
Tab. 1.7: Punësimi i paqëndrueshëm sipas nivelit arsimor dhe gjinisë .....	18
1.5: Llojet e kontratave .....	18
1.6: Punësimi sipas aktiviteteve.....	18
Tab. 1.8: Punësimi sipas aktiviteteve dhe gjinisë (në mijëra), mosha 15 e më shumë .....	19
Tab. 1.9: Pjesëmarrja e punësimit sipas aktiviteteve dhe gjinisë (në %), mosha 15 e më shumë .....	19
1.7: Punësimi sipas profesioneve .....	20
Tab. 1.10: Punësimi sipas profesioneve dhe gjinisë, mosha 15 e më shumë .....	20
1.8: Modelet e punës.....	21
Tab. 1.11: Arsyet e të punuarit me orar të pjesshëm sipas gjinisë (%).....	21
Tab. 1.12: Punësimi sipas orëve të punës në javë dhe sipas gjinisë .....	21
Tab. 1.13: Numri mesatar i orëve të punës në javë sipas llojit të punëdhënësit dhe gjinisë.....	22
Tab. 1.14: Modelet e punësimit sipas gjinisë (në %).....	22
1.9: Paga mujore neto .....	23
Fig. 1.2: Paga mujore neto për punonjësit sipas gjinisë .....	23
2. Papunësia .....	<b>24</b>
2.1: Papunësia sipas gjinisë .....	24
Fig. 2.1: Shkalla e papunësisë sipas gjinisë .....	24
Tab. 2.1: Papunësia dhe shkalla e papunësisë sipas gjinisë .....	24
2.2: Papunësia sipas grup moshës dhe nivelit arsimor .....	25
Tab. 2.2: Papunësia dhe shkalla e papunësisë sipas gjinisë dhe grup moshës .....	25
Tab. 2.3: Papunësia dhe shkalla e papunësisë sipas nivelit arsimor dhe gjinisë.....	25
2.3: Papunësia tek të rinjtë .....	26
Tab. 2.4: Pjesëmarrja e të rinjve të papunë në papunësinë e përgjithshme dhe pjesëmarrja e papunësisë tek të rinjtë sipas gjinisë .....	26

Tab. 2.5: Shkalla e papunësisë së të rinjëve në raport me të rriturit, sipas gjinisë .....	26
2.4: Kohëzgjatja e papunësisë.....	26
Tab. 2.6: Kohëzgjatja e papunësisë për më shumë se një vit në papunësinë e .....	26
përgjithshme sipas gjinisë dhe grup moshës (%).....	26
Fig. 2.2: Kohëzgjatja e papunësisë për më shumë se një vit sipas grup moshës dhe gjinisë (%) .....	27
3. Pjesëmarrja në fuqinë punëtore.....	28
Fig. 3.1: Shkalla e pjesëmarrjes në fuqinë punëtore sipas gjinisë .....	28
Tab. 3.1: Fuqia punëtore dhe shkalla e pjesëmarrjes në fuqinë punëtore sipas gjinisë.....	29
dhe grupmoshës.....	29
4. Personat joaktivë.....	30
Fig. 4.1: Shkalla e popullsisë ekonomiksht jo aktive si pjesë e popullsisë në moshë pune .....	30
4.1: Të rinjtë joaktivë që nuk janë të punësuar, nuk ndjekin shkollimin ose trajnim (NEET) .....	31
Tab. 4.1: Të rinj që nuk janë të punësuar, nuk ndjekin shkollimin ose trajnime (NEET) ...	31
sipas gjinisë.....	31
5. Shkallët e varësisë demografike dhe ekonomike .....	32
Tab. 5.1: Shkallët e varësisë demografike (%) .....	32
Tab. 5.2: Shkallët e varësisë ekonomike (%).....	32
6. Saktësia e të dhënave .....	33
Tab. 6: Saktësia e vlerësimeve në bazë të AFP-së për tremujorin e tretë të vitit 2022 në nivel vendi .....	33

## Definicione

Popullsia në moshë pune përfshin personat e moshës 15 deri 64 vjeçare. Kjo masë përdoret për të dhënë një vlerësim të numrit të përgjithshëm të punonjësve potencialë brenda një ekonomie.

Fuqia punëtore përbëhet nga personat e punësuar dhe personat e papunë, sipas përkufizimeve të sakta, të paraqitura mëposhtëm. Personat joaktivë nuk konsiderohen pjesë e fuqisë punëtore.

1. **Të punësuar:** personat, të cilët gjatë javës referente kanë bërë ndonjë punë për pagesë, fitim ose përfitim familjar, në të holla ose në natyrë, ose ata që mungonin përkohësisht në punën e tyre.
2. **Të papunë:** personat, të cilët gjatë javës referente:
  - Ishin pa punë, d.m.th. nuk ishin të punësuar me pagesë ose të vetëpunësuar;
  - Aktualisht ishin të gatshëm për punë, d.m.th. ishin të gatshëm të fillojnë punë me pagesë ose vetëpunësim brenda dy javësh; dhe
  - Kërkonin punë, d.m.th. kishin ndërmarrë hapa specifikë gjatë katër javëve të fundit në kërkim të punësimit me pagesë ose vetëpunësim.
3. **Persona joaktivë:** personat, të cilët gjatë periudhës referente nuk ishin as të punësuar as të papunë.

Klasifikimi i popullsisë në këto tri kategori të lartpërmendura varet nga aplikimi i parimit të aktivitetit – çfarë ka bërë personi në të vërtetë gjatë javës referuese - dhe një grup rregullash prioritare mbi aktivitetin, që i japin përparësi punësimit mbi papunësinë dhe papunësisë mbi jo aktivitetin ekonomik. Klasifikimi gjithashtu varet nga të kuptuarit e qartë se cilat aktivitete konsiderohen si “punësim”.

**Shkalla e pjesëmarrjes në fuqinë punëtore** është përqindja e popullsisë në moshë pune e një vendi, që angazhohet në mënyrë aktive në tregun e punës (të punësuar apo të papunësuar). Raporti i fuqisë punëtore (të punësuarit dhe të papunët) ndaj popullsisë në moshë pune, i shprehur si përqindje është:

$$\text{Shkalla e pjesëmarrjes në fuqinë punëtore} = \frac{\text{Të punësuar} + \text{Të papunë}}{\text{Popullsia në moshë pune}} \times 100$$

**Shkalla e jo-aktivitetit** është përqindja e popullsisë në moshë pune e një vendi, që nuk bënë pjesë në fuqinë punëtore (as të punësuar as të papunë). Kur mblidhen së bashku, shkalla e jo-aktivitetit dhe ajo e pjesëmarrjes në fuqinë punëtore japin rezultatin 100 për qind.

**Raporti i punësimit ndaj popullsisë**, i njohur edhe si shkalla e punësimit, është përqindja e popullsisë në moshë pune e një vendi, që është e punësuar.

$$\text{Raporti i punësimit ndaj popullsisë} = \frac{\text{Popullsia e punësuar}}{\text{Popullsia në moshë pune}} \times 100$$

**Shkalla e papunësisë** është përqindja e fuqisë punëtore, që nuk është e punësuar. Fuqia punëtore përcaktohet si bazë për këtë indikator dhe jo popullsia në moshë pune.

$$\text{Shkalla e papunësisë} = \frac{\text{Të papunë}}{\text{Fuqi punëtore}} \times 100$$

Punonjës të dekurajuar janë personat që nuk kanë punë, të cilët aktualisht janë të gatshëm për punë, por që kanë hequr dorë së kërkuari punë sepse besojnë se nuk mund të gjejnë punë. Kjo kategori e personave të dekurajuar përfshihen në kategorinë e popullsisë joaktive.

**Papunësia e të rinjve** i referohet papunësisë së personave të moshës 15-24 vjeç.

**NEET** përbëjnë pjesën e të rinjve (15-24 vjeç), që nuk janë as të punësuar, nuk ndjekin as shkollim dhe as trajnim.

**Punësimi i paqëndrueshëm** i referohet personave të vetëpunësuar, që nuk kanë të punësuar ose punëtorëve të papaguar familjarë. Këta lloj të punësuarish kanë më pak gjasa të kenë marrëveshje formale pune dhe ka më shumë gjasa që këtyre t'u mungojnë kushtet e përshtatshme për punë.

Diagrami i mëposhtëm, ilustron kriteret, që përdoren për klasifikimin e popullsisë në moshe pune si të punësuar, të papunë, apo joaktive.



**Fig. 1: Klasifikimi i fuqisë punëtore në Anketën e Fuqisë Punëtore të Bashkimit Evropian**

Person i moshës 15 vjeç e më shumë që jeton në një ekonomi familjare private

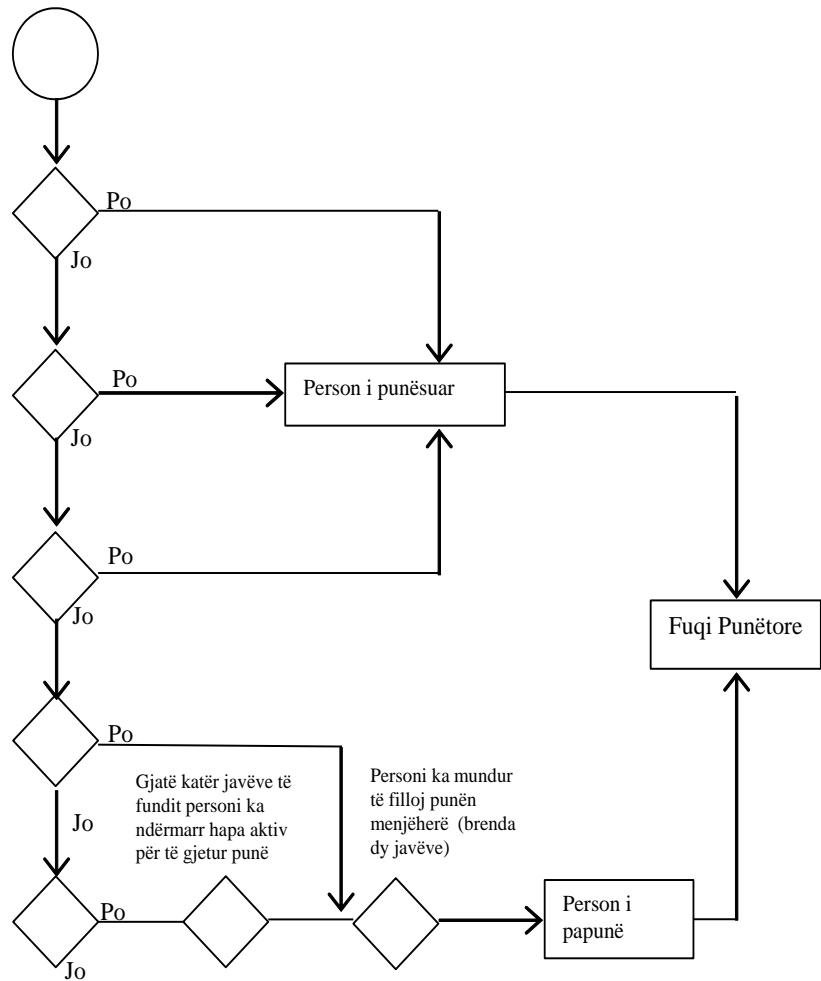
Personi ka bërë ndonjë punë për pagesë ose fitim gjatë javës referente

Personi nuk ka punuar por ka pasur një punë ose biznes prej të cilit ka munguar në javën referente

Punëtor familjar i papaguar

Person i moshës 15-74 vjeç, i cili nuk ka kërkuar punësim sepse puna e cila do të fillojë brenda 3 muajve tanimë ishte gjetur

Person i moshës 15-74 vjeç, që kërkonte punësim



## Vonesat në grumbullim, përpunim dhe publikim

Mbledhja, përpunimi dhe publikimi i të dhënave për AFP-në kanë pësuar vonesa për shkak të faktorëve të ndryshëm. Që nga viti 2012, mbledhja e të dhënave është bërë nga stafi i jashtëm për shkak të mungesës së kapaciteteve në zyrat rajonale të ASK-së. Në tremujorin e dytë të vitit 2020, ASK-së iu desh të ndalonte mbledhjen e të dhënave në terren për tre muaj për shkak të pandemisë COVID-19, pasi numri i mos përgjigjeve po i afrohej një niveli të papranueshëm.

Legjislacioni i ri, i cili ndalonte angazhimin e stafit të jashtëm, hyri në fuqi në gusht 2020. Pas skadimit të kontratave të anketueseve dhe ndryshimeve në menaxhimin e ASK-së, angazhimi i stafit të jashtëm u bë i vështirë deri në prill të vitit 2021. Si rezultat, angazhimi i stafit në prill 2021 kërkoi mbledhja e të dhënave për periudhën paraprake nëntëmujore.

Në gjysmën e parë të vitit 2022, përsëri ASK-së iu desh të ndërprisë intervistat në terren dy herë për nga një muaj për shkak të pandemisë COVID-19, e cila ndikoi në mbledhjen e të dhënave të njëpasnjëshme dhe shkaktoi vonesa të mëtejshme.

Duke qenë se AFP është një anketë e vazhdueshme sipas paneleve (me rotacione, ri-intervista), vonesat në mbledhjen e të dhënave nga terreni ndikojnë në cilësinë e të dhënave të publikuara.

Për të adresuar vonesat, ASK-ja me shume sfida ne legjislacion angazhojë stafe për ri-intervistim përmes metodës CATI (përmes telefonit) nga marsi i vitit 2022 megjithatë, kjo ishte e mundur me një vonesë disa mujore.

Faktorët kryesorë që zgjasin raportet janë pandemia COVID-19, ndryshimet në legjislacion për angazhimin e stafit dhe ndryshimet në menaxhmentin e lartë në ASK

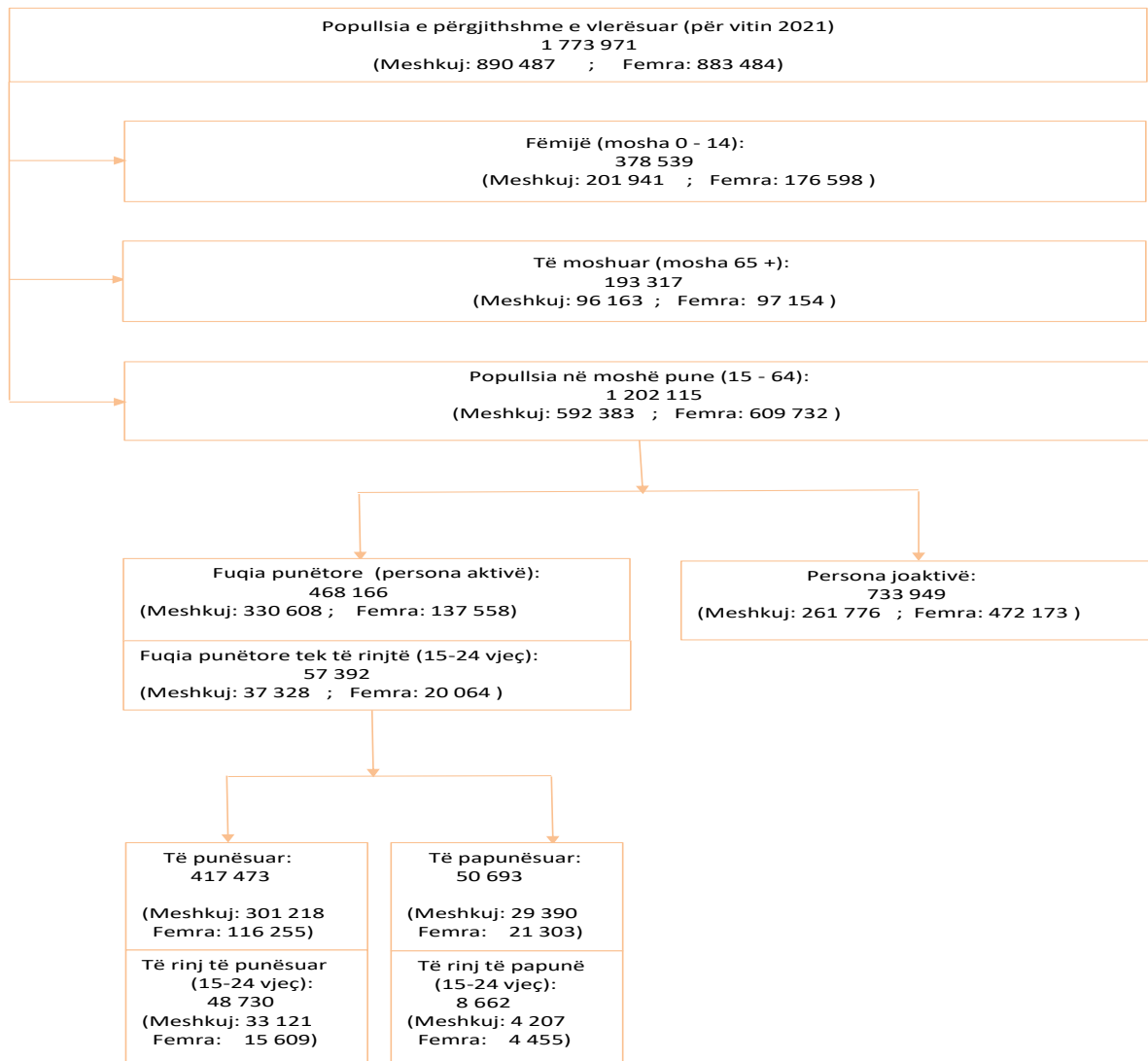
## Treguesit kryesorë

Grafikoni 1 paraqet një përmbledhje të gjendjes së tregut të punës të popullsisë së Kosovës duke u bazuar në Anketën e Fuqisë Punëtore të tremujorit të tretë 2022. Ndër rezultatet kryesore të AFP-së për tremujorin e tretë të vitit 2022, siç paraqitet në grafikoni 1 dhe elaborohet më tej në këtë raport, janë:

- Pothuajse dy të tretat e popullsisë së Kosovës është në moshë pune (15-64 vjeç). Pritet që popullsia në moshë pune të rritet shpejt gjatë dekadës së ardhshme pasi Kosova është ndër vendet me popullsinë më të re në Evropë.
- Nga popullsia në moshë pune, 61.1 % nuk janë ekonomikisht aktivë, që do të thotë se ata nuk janë të punësuar dhe nuk kanë qenë aktivë në kërkim të punësimit gjatë katër javëve të kaluara dhe/ose nuk janë të gatshëm të fillojnë punë brenda dy javësh.
- Nga 38.9 % (468 166 persona) e popullsisë, që është ekonomikisht aktive, 10.8 % (50 693 persona) janë të papunë.
- Raporti i punësimit ndaj popullsisë (shkalla e punësimit), 34.7 % (417 473 persona) janë të punësuar.
- 61.1 % e popullsisë në moshë pune, është joaktive.
- Ekzistojnë dallime të mëdha gjinore në tërë tregun e punës.
  - Një në pesë (22.6%) femra në moshë pune janë aktive në tregun e punës, krahasuar me tri te pestat (55.8 %) e meshkujve në moshë pune.
  - Në mesin e personave në fuqinë punëtore, papunësia është më e lartë për femrat se sa për meshkujt (15.5 % krahasuar me 8.9 %).
  - Shkalla e punësimit në mesin e femrave në moshë pune është vetëm 19.1 %, krahasuar me 50.8 % për meshkujt.
- Kjo shkallë shumë e ulët e papunësisë te femrat rrjedh nga kombinimi i pjesëmarrjes shumë të ulët në fuqinë punëtore dhe papunësisë së lartë.
- Femrat ishin të punësuar kryesisht në sektorët e arsimit, të tregtisë dhe të shëndetësisë (58.5 % e femrave të punësuar). Meshkujt ishin kryesisht të punësuar në sektorët e tregtisë, ndërtimtarisë dhe prodhimit (duke punësuar 45.5 % të meshkujve të punësuar).
- Papunësia tek të rinjtë është shumë e lartë në Kosovë.
- Në tremujorin e tretë të vitit 2022, të rinjtë në Kosovë kishin gjasa dy herë më shumë të jenë të papunë krahasuar me të rriturit. Në mesin e personave të moshës 15-24 vjeçare dhe në fuqinë punëtore, 15.1 % ishin të papunë. Papunësia është më e lartë te femrat e reja (22.2 %) se te të rinjtë meshkuj (11.3%).

- Po thuajse një e treta (34.3 %) e personave të moshës 15 deri 24 vjeçare në Kosovë nuk ishin në shkollim, punësim apo trajnim (NEET). Kjo shifër është 34.9 % si për femrat e reja krahasuar me 33.8 % për të rinjtë meshkuj.
- Pjesa më e madhe e atyre që janë të punësuar raportojnë të punojnë me orar të plotë.
- 94.5 % e të intervistuarve raportuan se punojnë me orar të plotë në punën e tyre kryesore.
- Arsyet e të punuarit me orar të pjesshëm dallojnë midis dy gjinive, pasi gratë, duke marrë përsipër më shumë rolin e kujdesit brenda familjes, reduktojnë orët në dispozicion për punësim.
- Arsyeja numër një për meshkujt pse nuk punojnë me orar të plotë, ishte mungesa e një punë me orar të plotë.
- 13.0 % e personave të punësuar i përkiste kategorisë së punësimit të paqëndrueshëm. Kjo do të thotë se ata ose janë të punësuar në biznesin e tyre (punëtorë për llogari vetanake), ose kontribuojnë në një biznes familjar (të paguar ose të papaguar).
- Vetëm 47.5 % e personave të punësuar kishin kontratë të përhershme në punën e tyre kryesore, me 0.1 % më i lartë te meshkujt se sa te femrat (47.4 % me 47.5%), ndërkohë që 52.5 % kishin kontratë të përkohshme, me 0.1 % më i lartë te femrat se sa te meshkujt (52.6 % me 52.5 %).  
Personat, që kishin kontrata të përkohshme, u pyetën se pse kishin këtë lloj kontrate dhe 41.5 % e të intervistuarve raportuan se nuk kishte kontratë tjetër në dispozicion.
- Pagat neto të shumicës së punonjësve ishin midis 400 € deri 500 € në muaj.

Fig. 1: Klasifikimi i tregut të punës për popullsinë e Kosovës, TM3 2022



Tab. 1: Indikatorët kryesorë të tregut të punës

Indikatorët kryesorë të tregut të punës (%)	Meshkuj	Femra	Gjithsej
Shkalla e pjesëmarrjes në fuqinë punëtore	55.8	22.6	38.9
Shkalla e joaktivitetit	44.2	77.4	61.1
Raporti punësim ndaj popullsisë (shkalla e punësimit)	50.8	19.1	34.7
Shkalla e papunësisë	8.9	15.5	10.8
Shkalla e papunësisë tek të rinjtë (15-24 vjeç)	11.3	22.2	15.1
Pjesëmarrja e të rinjve NEET në popullsinë e re (15-24 vjeç)	33.8	34.9	34.3
Pjesëmarrja e punësimit të paqëndrueshëm në punësimin e përgjithshëm	15.7	6.8	13.2

## 1. Punësimi

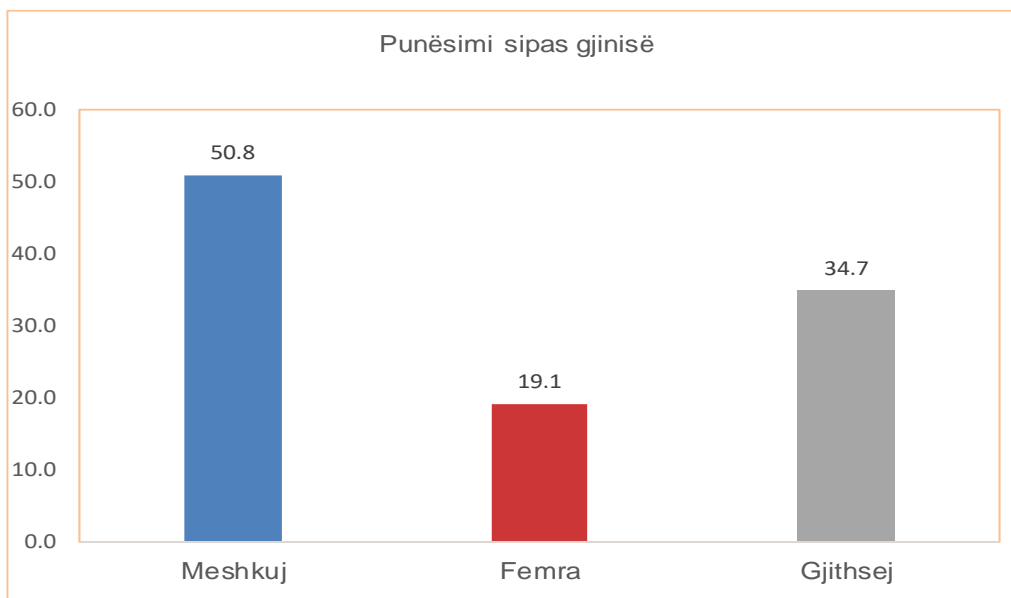
### 1.1: Punësimi sipas gjinisë

Nga e gjithë popullsia në moshë pune, 34.7 % ishin të punësuar. Shkalla e punësimit ishte më e lartë për meshkuj se sa për femra: 50.8 % të meshkujve në moshë pune ishin të punësuar krahasuar me 19.1 % të femrave po ashtu në moshë pune.

Krahasuar me tremujorin paraprak të AFP-së (TM2-2022) në Kosovë, kemi rritje të shkallës së punësimit me 0.5%, ku kemi rritje te meshkujt me 1.3 % derisa te femrat kemi rënie me 0.2 %.

Krahasuar me periudhën e njëjtë të vitit të kaluar (TM3-2021) të AFP-së në Kosovë, kemi rritje të shkallës së punësimit me 1.3 %, ku kjo rritje te meshkujt ishte 0.9 % përderisa te femrat kemi rritje për 2.0 %.

**Fig. 1.1: Shkalla e punësimit sipas gjinisë**



## 1.2: Punësimi sipas grup moshës dhe nivelit arsimor

Shkalla e punësimit nëpër grup moshë ishte më e larta në mesin e personave të moshës mes 35-44 vjeç (44.9%) dhe më e ultë në mesin e të rinjve (15-24 vjeç) (16.1 %).

Shkalla e punësimit te femrat për grup moshat 25-54 vjeç sillet nga 28.6% deri në 19.8%. Në grup moshën 25-34 vjeç shkalla e punësimit është 44.3% ku kemi rritje me 0.6 % në grup moshën 35-44 vjeç (44.9%) ndërsa kemi rënie me 4.0% krahasuar me grup moshën 45-54 vjeç (40.6%). Ndërsa femra të punësuar në grup moshën e re (15-24 vjeç), ishin vetëm 16.1% derisa në grup moshën e vjetër (55-64 vjeç) ishin 33.0 %.

Tek meshkujt (Tabela 1.1), shkalla e punësimit ishte më e larta për grup moshën 35 deri 44 vjeç (69.3%), pasuar me grup moshën 45 deri 54 vjeç (62.9%) dhe më e ultë për të rinjtë në grup moshën 15 deri 24 vjeç (21.0%).

**Tab. 1.1: Të punësuar dhe raporti punësim ndaj popullsisë - shkalla e punësimit, sipas gjinisë dhe grupmoshës**

Kosovë	Meshkuj	Femra	Gjithsej
<b>PUNËSIMI (NË MIJËRA)</b>			
15-24	33121	15609	48730
25-34	77296	35208	112504
35-44	68850	27150	96000
45-54	72072	24220	96292
55-64	49879	14068	63947
<b>15-64</b>	<b>301218</b>	<b>116255</b>	<b>417473</b>
<b>Raporti punësim ndaj popullsisë (%)</b>			
15-24	21.0	10.7	16.1
25-34	58.9	28.6	44.3
35-44	69.3	23.7	44.9
45-54	62.9	19.8	40.6
55-64	55.8	13.5	33.0
<b>15-64</b>	<b>50.8</b>	<b>19.1</b>	<b>34.7</b>

**Tab. 1.2: Të punësuar dhe raporti punësim ndaj popullsisë - shkalla e punësimit sipas nivelit arsimor dhe gjinisë**

Kosovë	Meshkuj	Femra	Gjithsej
<b>PUNËSIMI (NË MIJËRA)</b>			
Pa shkollë	1118	143	1261
Fillor	37817	9025	46842
Arsim i mesëm profesional	62118	12160	74278
Arsim i mesëm - gjimnazi	124577	27949	152526
Terciar	75588	66978	142566
<b>Gjithsej</b>	<b>301218</b>	<b>116255</b>	<b>417473</b>
<b>SHKALLA E PUNËSIMIT (%)</b>			
Pa shkollë	14.8	0.6	4.1
Fillor	28.0	3.9	12.7
Arsim i mesëm profesional	51.9	17.7	39.4
Arsim i mesëm - gjimnazi	54.6	15.9	37.8
Terciar	74.1	61.5	67.6
<b>Gjithsej</b>	<b>50.8</b>	<b>19.1</b>	<b>34.7</b>

Tabela 1.2 tregon që sa më i lartë të jetë shkollimi aq më e lartë do të jetë mundësia për të u punësuar (74.1% te meshkujt dhe 61.5% te femrat).

**Tab. 1.3: Niveli më i lartë arsimor sipas llojit të punëdhënësit për punonjësit (15-64)**

Kosovë	Sektori publik, qeveria	Ndërmarrje në pronësi shtetërore	Kompani private ose ndërmarrje	Individuale private
<b>NIVELI MË I LARTË ARSIMOR (%)</b>				
Pa shkollë	0.1	1.9	0.2	0.0
Fillor	3.7	7.0	10.9	39.4
Arsim i mesëm profesional	10.7	8.1	20.6	18.9
Shkollë e mesme gjimnazi	24.3	29.4	40.5	31.0
Terciar	61.2	53.7	27.9	10.7
<b>Gjithsej</b>	<b>100.0</b>	<b>100.0</b>	<b>100.0</b>	<b>100.0</b>

Tabela 1.3 tregon që kërkesat për vende pune janë më të larta për pozita qeveritare, ku mbi gjysma e të gjithë të punësuarve (61.2%) e kanë të përfunduar arsimin e lartë.

### 1.3: Statusi i punësimit

Në tremujorin e tretë të vitit 2022, 79.5% e personave të punësuar ishin punonjës, 7.3% ishin të vetë-punësuar dhe kishin punonjës të tjerë, 10.0% ishin të vetë-punësuar pa punonjës të tjerë dhe 3.2% ishin punëtorë familjarë (Tabela 1.4). Shumica e femrave të punësuar kishin statusin e punonjësit (90.5.5% krahasuar me 75.2% për meshkujt).

**Tab. 1.4: Statusi i punësimit sipas gjinisë (%)**

Kosovë	Meshkuj	Femra	Gjithsej
<b>Statusi në punësimit (NË MIJËRA)</b>			
Punonjës	226623	105225	331848
I vetë-punësuar me punonjës	27316	3148	30464
I vetë-punësuar pa punonjës	36306	5362	41668
Punëtor familjar i papaguar	10973	2520	13493
<b>Gjithsej</b>	<b>301218</b>	<b>116255</b>	<b>417473</b>
<b>Pjesëmarrja e kategorisë së statusit në punësimin e përgjithshëm (%)</b>			
Punonjës	75.2	90.5	79.5
I vetë-punësuar me punonjës	9.1	2.7	7.3
I vetë-punësuar pa punonjës	12.1	4.6	10.0
Punëtor familjar i papaguar	3.6	2.2	3.2
<b>Gjithsej</b>	<b>100.0</b>	<b>100.0</b>	<b>100.0</b>

### 1.4: Punësimi i paqëndrueshëm

Përveç shkallës së ulët të punësimit në Kosovë, 13.2 % e personave të punësuar punonin në vende pune të paqëndrueshme. Punëtorët në punë të paqëndrueshme janë ose persona të vetëpunësuar pa punonjës, ose ata që punojnë pa pagesë në një biznes familjar. Këto dy grupe punëtorësh kanë gjasat më të ulëta të kenë një marrëveshje formale pune në krahasim me punëtorët me pagesë dhe rrogë.

Meshkujt kanë më shumë gjasa të mbajnë punë të tilla të paqëndrueshme (15.7 % e meshkujve të punësuar krahasuar me 6.8% të femrave të punësuar). Shprehur në numra absolutë, 55 160 persona nga 417 473 të punësuar i përkasin kategorisë së punësimit të paqëndrueshëm (Tabela 1.5). Të punësuarit në fusha profesionale kanë më pak gjasa të jenë të punësuar në punë të paqëndrueshme (Tabela 1.6), si dhe personat me nivel të lartë arsimimi (Tabela 1.7).



Tab. 1.5: Punësimi i paqëndrueshëm sipas gjinisë

Kosovë	
<b>PUNËSIM I PAQËNDRUESHËM (NË MIJËRA)</b>	
Meshkuj	47278
Femra	7882
<b>Gjithsej</b>	<b>55160</b>
<b>PJSËMARRJA E PUNËSIMIT TË PAQËNDRUESHËM NË PUNËSIMIN E PËRGJITHSHËM (%)</b>	
Meshkuj	15.7
Femra	6.8
<b>Gjithsej</b>	<b>13.2</b>

Tab. 1.6: Punësimi i paqëndrueshëm sipas profesionit dhe gjinisë

Kosovë	Meshkuj	Femra	Gjithsej
<b>TË VETËPUNËSUAR PA PUNONJËS TË TJERË (%)</b>			
Menaxherët	1.4	3.2	1.7
Profesionistët	5.4	14.2	6.6
Teknikët dhe bashkëpunëtorët profesionalë	8.6	0.0	7.5
Punëtorë zyrash dhe asistentë	1.4	0.0	1.2
Punëtorë për shërbim dhe shitje	26.9	55.9	30.6
Punëtorë të kualifikuar (aftësuar) në bujqësi, pylltari dhe peshkatari	1.6	1.5	1.6
Punonjësit e zejeve dhe profesioneve të ngjashme	21.2	17.9	20.8
Operatorët dhe instaluesit në fabrika dhe makina	9.7	0.0	8.5
Profesionet elementare	23.6	7.2	21.5
<b>Gjithsej</b>	<b>100.0</b>	<b>100.0</b>	<b>100.0</b>
<b>PUNËTORË FAMILJARË TË PAPAGUAR (%)</b>			
Menaxherët	1.5	3.5	1.9
Profesionistët	3.0	9.5	4.2
Teknikët dhe bashkëpunëtorët profesionalë	12.6	14.7	13.0
Punëtorë zyrash dhe asistentë	2.6	15.4	5.0
Punëtorë për shërbim dhe shitje	15.8	27.4	18.0
Punëtorë të kualifikuar (aftësuar) në bujqësi, pylltari dhe peshkatari	0.0	0.0	0.0
Punonjësit e zejeve dhe profesioneve të ngjashme	45.3	15.2	39.7
Operatorët dhe instaluesit në fabrika dhe makina	3.2	0.0	2.6
Profesionet elementare	16.0	14.2	15.7
<b>Gjithsej</b>	<b>100.0</b>	<b>100.0</b>	<b>100.0</b>

**Tab. 1.7: Punësimi i paqëndrueshëm sipas nivelit arsimor dhe gjinisë**

Kosovë	Meshkuj	Femra	Gjithsej
<b>TË VETËPUNËSUAR PA PUNONJËS TË TJERË (%)</b>			
Pa shkollë	0.0	0.0	0.0
Fillor	20.3	0.0	13.6
Arsim i mesëm profesional	37.6	43.4	39.5
Arsim i mesëm - gjimnazi	20.8	56.6	32.6
Terciar	21.3	0.0	14.3
<b>Gjithsej</b>	<b>100.0</b>	<b>100.0</b>	<b>100.0</b>
<b>PUNËTORË FAMILJARË TË PAPAGUAR (%)</b>			
Pa shkollë	1.4	0.0	1.1
Fillor	19.2	22.1	19.7
Arsim i mesëm profesional	14.9	9.9	14.0
Arsim i mesëm - gjimnazi	49.4	57.7	50.9
Terciar	15.2	10.2	14.2
<b>Gjithsej</b>	<b>100.0</b>	<b>100.0</b>	<b>100.0</b>

### 1.5: Llojet e kontratave

Për sa i përket llojit të kontratës, që kishin të punësuarit e intervistuar, shumica (83.2%) kishin një kontratë individuale, ndërsa 10.2% punonin pa kontratë, 4.8% kontratë kolektive me punëdhënësin, 1.7% kontratë kolektive me sindikatën dhe 0.1% kanë deklaruar se kanë kontratë grupi. Për të rinjtë e moshës (15 deri 24 vjeç), përqindja e atyre që punonin pa kontratë ishte 21.1 %.

Nga personat, që kishin kontratë pune, vetëm 47.5 % kishin një kontratë të përhershme për punën e tyre kryesore (47.4% te meshkujt krahasuar me 47.5% te femrat), ndërsa 52.5 % kishin kontrata të përkohshme (52.6% te meshkujt krahasuar me 52.5% te femrat). Personat, që kishin kontrata të përkohshme, u pyetën se pse ata kishin këtë lloj kontrate dhe 41.5% e të intervistuarve raportuan se nuk kishte asnjë lloj tjetër kontrate në dispozicion.

Kur u pyetën nëse kishin të drejtë, në punën e tyre kryesore, të përfitimit nga një skeme e sigurimeve sociale në punë, të dhënat nga anketa treguan se 19.0 % e punonjësve e kishin këtë të drejtë.

### 1.6: Punësimi sipas aktiviteteve

Tregtia, ndërtimtaria, arsimit, prodhimi dhe aktivitete të shërbimeve të tjera vazhdojnë të punësojnë më shumë se gjysmën e personave të punësuar në tremujorin e tretë të vitit 2022 (tabelat 1.8 dhe 1.9). Tregtia punësonte 19.6%, duke vazhduar me ndërtimtarinë 12.0%, arsimin 10.9%, prodhimi 8.8 dhe aktivitetet të shërbimeve të tjera me 8.0 %, të personave të punësuar në Kosovë.

Arsimi, tregtia dhe kujdesi shëndetësor ishin tre punëdhënësit kryesorë për femrat (duke punësuar 58.5% të femrave të punësuar). Tregtia, ndërtimtaria dhe prodhimi janë sektorët më të zakonshëm të punësimit për meshkujt (duke punësuar 45.5 % të meshkujve të punësuar).

**Tab. 1.8: Punësimi sipas aktiviteteve dhe gjinisë (në mijëra), moshë 15 e më shumë**

Kosovë (mosha 15 e më shumë)	Meshkuj	Femra	Gjithsej
<b>Punësimi sipas aktiviteteve (NË MIJËRA)</b>			
A - Bujqësi, pylltari dhe peshkim	7617	929	8546
B - Minierat dhe xehroret	2276	218	2494
C - Prodhimi	30870	6294	37164
D - Furnizimi me elektricitet, gaz, avull dhe klimatizim	13108	187	13295
E - Furnizimi me ujë, ujërat e zeza, menaxhim i mbetjeve	2907	398	3305
F - Ndërtimtari	48877	1970	50847
G - Tregti me shumicë dhe pakicë, riparime automjetesh dhe motoçikletash	58764	24024	82788
I - Aktivitete akomodimi dhe shërbimesh ushqimi	26358	7336	33694
H - Transport dhe depozitim	16880	1666	18546
J - Informim dhe komunikim	6847	3113	9960
K - Aktivitete financiare dhe sigurimesh	6237	2572	8809
L - Aktivitete me prona të paluajtshme	1560	0	1560
M - Aktivitete profesionale, shkencore dhe teknike	6634	2518	9152
N - Aktivitete administrative dhe shërbime mbështetëse	7806	5940	13746
O - Administrata publike dhe mbrojtja, sigurimi i detyrueshëm social	25790	9062	34852
P - Arsimi	19941	25981	45922
Q - Aktivitetet e shëndetit njerëzor dhe punës sociale	10002	18669	28671
R - Arti, zbavitja dhe rekreacioni	2381	618	2999
S - Aktivitete të shërbimeve të tjera	6340	5343	11683
T - Aktivitetet e ekonomive familjare si punëdhënës; aktivitete prodhuese të mallrave dhe shërbimeve të padiferencuara të ekonomive familjare për përdorim vetanak	480	304	784
U - Aktivitete të institucioneve dhe organizatave jashtë-territoriale	2919	338	3257
<b>Gjithsej</b>	<b>304594</b>	<b>117480</b>	<b>422074</b>

**Tab. 1.9: Pjesëmarrja e punësimit sipas aktiviteteve dhe gjinisë (në %), moshë 15 e më shumë**

Kosovë (mosha 15 e më shumë)	Meshkuj	Femra	Gjithsej
<b>Pjesëmarrja e punësimit sipas aktiviteteve (%)</b>			
A - Bujqësi, pylltari dhe peshkim	2.5	0.8	2.0
B - Minierat dhe xehroret	0.7	0.2	0.6
C - Prodhimi	10.1	5.4	8.8
D - Furnizimi me elektricitet, gaz, avull dhe klimatizim	4.3	0.2	3.1
E - Furnizimi me ujë, ujërat e zeza, menaxhim i mbetjeve	1.0	0.3	0.8
F - Ndërtimtari	16.0	1.7	12.0
G - Tregti me shumicë dhe pakicë, riparime automjetesh dhe motoçikletash	19.3	20.5	19.6
I - Aktivitete akomodimi dhe shërbimesh ushqimi	8.7	6.2	8.0
H - Transport dhe depozitim	5.5	1.4	4.4
J - Informim dhe komunikim	2.2	2.6	2.4
K - Aktivitete financiare dhe sigurimesh	2.0	2.2	2.1
L - Aktivitete me prona të paluajtshme	0.5	0.0	0.4
M - Aktivitete profesionale, shkencore dhe teknike	2.2	2.1	2.2
N - Aktivitete administrative dhe shërbime mbështetëse	2.6	5.1	3.3
O - Administrata publike dhe mbrojtja, sigurimi i detyrueshëm social	8.5	7.7	8.3
P - Arsimi	6.5	22.1	10.9
Q - Aktivitetet e shëndetit njerëzor dhe punës sociale	3.3	15.9	6.8
R - Arti, zbavitja dhe rekreacioni	0.8	0.5	0.7
S - Aktivitete të shërbimeve të tjera	2.1	4.5	2.8
T - Aktivitetet e ekonomive familjare si punëdhënës; aktivitete prodhuese të mallrave dhe shërbimeve të padiferencuara të ekonomive familjare për përdorim vetanak	0.2	0.3	0.2
U - Aktivitete të institucioneve dhe organizatave jashtë-territoriale	1.0	0.3	0.8
<b>Gjithsej</b>	<b>100.0</b>	<b>100.0</b>	<b>100.0</b>

## 1.7: Punësimi sipas profesioneve

Në tremujorin e tretë të vitit 2022, shumica e të punësuarve kishin pozita pune në: shërbime dhe shitje, si profesionistë, në profesione elementare dhe si punëtorë zejtarie (Tabela 1.10).

Pothuajse gjysma e femrave të punësuarra ishin: profesioniste 35.4%, në shërbime dhe shitje dhe 19.9%, 11.6% ishin në profesione elementare. Meshkujt ishin më të shpërndarë nëpër sektorë, por shumica ishin të punësuar si: punonjës në shërbime dhe shitje (23.4%), profesione elementare (17.4%), 16.9% si punëtorë zejtarie dhe te ngjashëm me të, ndërsa 11.4% ishin profesionistë (Tabela 1.10).

**Tab. 1.10: Punësimi sipas profesioneve dhe gjinisë, mosha 15 e më shumë**

Kosovë	Meshkuj	Femra	Gjithsej
<b>PUNËSIMI SIPAS PROFESIONEVE (NË MIJËRA)</b>			
Menaxherët	24029	8406	32435
Profesionistët	34612	41627	76239
Teknikët dhe bashkëpunëtorët profesionalë	27078	9498	36576
Punëtorë zyrash dhe asistentë	18999	12803	31802
Punëtorë për shërbim dhe shitje	71308	23414	94722
Punëtorë të kualifikuar (aftësuar) në bujqësi, pylltari dhe peshkatari	2113	322	2435
Punonjësit e zejeve dhe profesioneve të ngjashme	51376	6883	58259
Operatorët dhe instaluesit në fabrika dhe makina	22035	885	22920
Profesionet elementare	53044	13642	66686
<b>Gjithsej</b>	<b>304594</b>	<b>117480</b>	<b>422074</b>
<b>PUNËSIMI SIPAS PROFESIONEVE (NË %)</b>			
Menaxherët	7.9	7.2	7.7
Profesionistët	11.4	35.4	18.1
Teknikët dhe bashkëpunëtorët profesionalë	8.9	8.1	8.7
Punëtorë zyrash dhe asistentë	6.2	10.9	7.5
Punëtorë për shërbim dhe shitje	23.4	19.9	22.4
Punëtorë të kualifikuar (aftësuar) në bujqësi, pylltari dhe peshkatari	0.7	0.3	0.6
Punonjësit e zejeve dhe profesioneve të ngjashme	16.9	5.9	13.8
Operatorët dhe instaluesit në fabrika dhe makina	7.2	0.8	5.4
Profesionet elementare	17.4	11.6	15.8
<b>Gjithsej</b>	<b>100.0</b>	<b>100.0</b>	<b>100.0</b>

## 1.8: Modelet e punës

Vetëm 0.4 % e popullsisë së punësuar kanë raportuar se kishin një punë të dytë gjatë javës referente (0.4% për meshkuj krahasuar me 0.3% të femrave).

Në punën e tyre kryesore, 94.5 % e të intervistuarve raportuan se punojnë me orar të plotë dhe 5.5% me orar të pjesshëm/orar të shkurtuar. Janë vërejtur dallime gjinore, që meshkujt të punojnë me orar të pjesshëm (5.9 % të meshkujt krahasuar me 4.3 %).

Për ata që bëjnë punë me orar të pjesshëm, arsyet dallonin midis dy gjinive, gratë marrin një rol më të madh kujdesi brenda familjes duke reduktuar kështu orët në dispozicion për të punuar (Tabela 1.11). Arsyeja numër një për meshkujt pse nuk punojnë me orar të plotë, ishte mungesa e disponueshmërisë së punës me orar të plotë.

**Tab. 1.11: Arsyet e të punuarit me orar të pjesshëm sipas gjinisë (%)**

Kosovë	Meshkuj	Femra	Gjithsej
Kujdesi për fëmijët apo të rriturit me aftësi të kufizuar	0.7	1.4	0.9
Sëmundje ose i paaftë (Invaliditet)	0.6	0.0	0.4
Arsye të tjera personale ose familjare	6.0	11.8	7.4
Vazhdon shkollën ose trajnimin	2.7	8.7	4.2
Nuk ka mundësi të gjejë punë me orar të plotë	63.3	42.6	58.2
Nuk dëshiron një punë me orar të plotë	5.7	3.7	5.2
Arsye tjetër	21.1	31.8	23.7
<b>Gjithsej</b>	<b>100.0</b>	<b>100.0</b>	<b>100.0</b>

Brenda një jave, 73.5 % e të punësuarve kanë punuar midis 40-48 orë në javë, 8.0 % e të punësuarve kanë punuar midis 49-59 orë në javë, 9.0% e të punësuarve kanë punuar 60 ose më shumë orë në javë. Brenda një jave, 9.5 % e të punësuarve kanë punuar më pak se 40 orë.

Meshkujt priren të punojnë me orare më të gjata se femrat, 20.2 % e meshkujve punojnë më shumë se 48 orë në javë krahasuar me 8.8 % të femrave (Tabela 1.12). Një pjesë më e madhe e femrave të punësuar (13.4%) ka punuar më pak se 40 orë në krahasim me 8.0 % e meshkujve.

**Tab. 1.12: Punësimi sipas orëve të punës në javë dhe sipas gjinisë**

Kosovë	Meshkuj	Femra	Gjithsej
<b>PUNËSIMI SIPAS ORËVE TË PUNËS (NË MIJËRA)</b>			
Më pak se 25	13245	12521	25766
25-34	9311	2668	11979
35-39	1434	357	1791
40-48	216373	90523	306896
49-59	26672	6756	33428
60 e më shumë	34183	3430	37613
<b>Gjithsej</b>	<b>301218</b>	<b>116255</b>	<b>417473</b>
<b>PJESËMARRJA E PUNËSIMIT SIPAS NUMRIT TË ORËVE TË PUNËS (%)</b>			
Më pak se 25	4.4	10.8	6.2
25-34	3.1	2.3	2.9
35-39	0.5	0.3	0.4
40-48	71.8	77.9	73.5
49-59	8.9	5.8	8.0
60 e më shumë	11.3	3.0	9.0
<b>Gjithsej</b>	<b>100.0</b>	<b>100.0</b>	<b>100.0</b>

Të intervistuarit, që punojnë në sektorin publik, kanë raportuar orar më të shkurtër të punës se ata në sektorin privat (Tabela 1.13). Meshkujt dhe femrat, që punojnë në kompani private, kanë punuar me orare më të gjata krahasuar me të gjitha llojet e punësimit.

**Tab. 1.13: Numri mesatar i orëve të punës në javë sipas llojit të punëdhënësit dhe gjinisë**

Kosovë	Sektori publik, qeveria	Ndërmarrje në pronësi shtetërore	Kompani private ose ndërmarrje	Individuale private
Meshkuj	38	41	45	51
Femra	35	28	42	48
<b>Gjithsej</b>	<b>37</b>	<b>37</b>	<b>44</b>	<b>50</b>

Gjasat janë më të vogla që femrat të punojnë me ndërrime, gjatë ndërrimeve të natës, mbrëmjeve dhe fundjavave por pak më të mëdha që të punojnë nga shtëpia (Tabela 1.14).

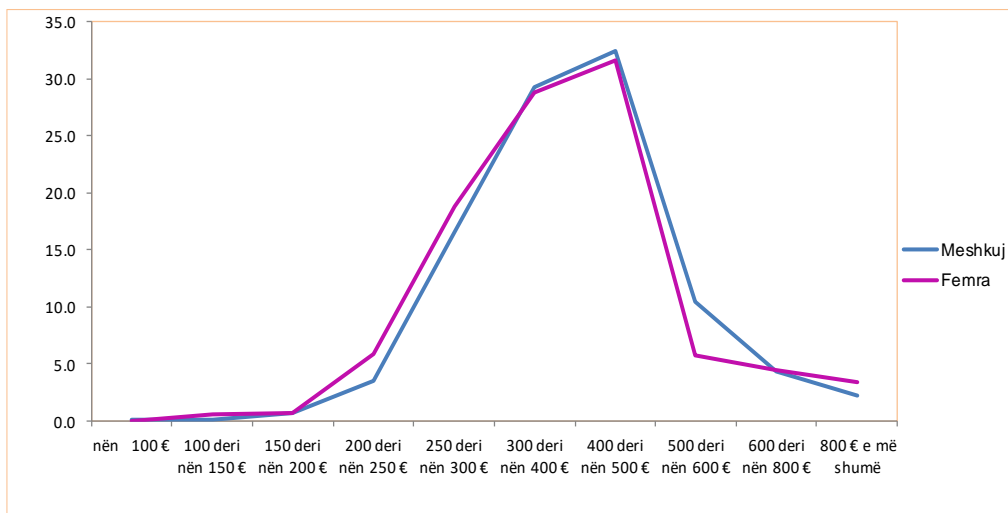
**Tab. 1.14: Modelet e punësimit sipas gjinisë (në %)**

Kosovë	Meshkuj	Femra	Gjithsej
<b>NËSE PUNON ME NDËRRIME</b>			
Punon me ndërrime	27.8	27.9	27.8
Nuk punon me ndërrime	72.2	72.1	72.2
<b>Gjithsej</b>	<b>100.0</b>	<b>100.0</b>	<b>100.0</b>
<b>NËSE PUNON MBRËMJEVE</b>			
Zakonisht	6.5	2.5	5.4
Ndonjëherë	27.3	28.2	27.5
Kurrë	66.2	69.3	67.1
<b>Gjithsej</b>	<b>100.0</b>	<b>100.0</b>	<b>100.0</b>
<b>NËSE PUNON NATËN</b>			
Zakonisht	3.7	1.1	3.0
Ndonjëherë	12.5	11.1	12.2
Kurrë	83.8	87.7	84.9
<b>Gjithsej</b>	<b>100.0</b>	<b>100.0</b>	<b>100.0</b>
<b>NËSE PUNON TË SHTUNAVE</b>			
Zakonisht	33.0	15.2	28.1
Ndonjëherë	36.0	33.5	35.3
Kurrë	30.9	51.3	36.6
<b>Gjithsej</b>	<b>100.0</b>	<b>100.0</b>	<b>100.0</b>
<b>NËSE PUNON TË DIELAVE</b>			
Zakonisht	7.6	2.3	6.1
Ndonjëherë	27.5	25.9	27.1
Kurrë	64.9	71.8	66.8
<b>Gjithsej</b>	<b>100.0</b>	<b>100.0</b>	<b>100.0</b>
<b>NËSE PUNON NË SHTËPI</b>			
Zakonisht	5.2	6.3	5.5
Ndonjëherë	5.7	5.9	5.7
Kurrë	89.1	87.7	88.7
<b>Gjithsej</b>	<b>100.0</b>	<b>100.0</b>	<b>100.0</b>

### 1.9: Paga mujore neto

Pagat neto të shumicës së punonjësve ishin midis 300 € deri 400 € në muaj.

**Fig. 1.2: Paga mujore neto për punonjësit sipas gjinisë**



## 2. Papunësia

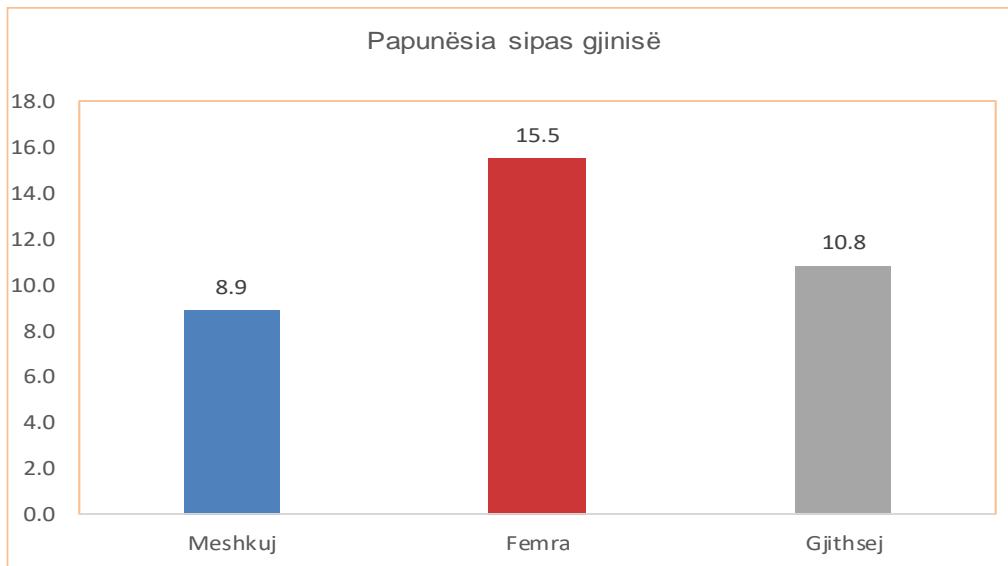
### 2.1: Papunësia sipas gjinisë

Sipas tremujorit të tretë të AFP-së 2022 në Kosovë ka pasur 50 693 persona të moshës 15-64 vjeç, që ishin të papunë, 29 390 nga të cilët ishin meshkuj dhe 21 303 femra (Tabela 2.1). Shkalla e papunësisë ishte 10.8 %, më e lartë ishte tek femrat me 15.5% se sa te meshkuj, 8.9 % (Graf. 2.1).

Krahasuar me tremujorin paraprak të AFP-së (TM2-2022) në Kosovë, kemi rënie të shkallës së papunësisë me 0.3 %, ku kjo rënie te meshkujt ishte me 1.6 %, përderisa te femrat kjo rënie ishte me 3.0 %.

Krahasuar me periudhën e njëjtë të vitit të kaluar (TM3-2021) të AFP-së në Kosovë, kemi rënie të shkallës së papunësisë me 6.9 %, ku kjo rënie te meshkujt ishte me 6.4% përderisa te femrat kemi rënie të shkallës së papunësisë me 8.4 %.

**Fig. 2.1: Shkalla e papunësisë sipas gjinisë**



**Tab. 2.1: Papunësia dhe shkalla e papunësisë sipas gjinisë**

Kosovë	Meshkuj	Femra	Gjithsej
<b>PAPUNËSIA (NË MIJËRA)</b>			
15-64	29390	21303	50693
<b>SHKALLA E PAPUNËSISË (%)</b>			
15-64	8.9	15.5	10.8



## 2.2: Papunësia sipas grup moshës dhe nivelit arsimor

Popullsia e re në Kosovë, ka një shifër mjaft të lartë papunësie me 15.1 % (Tabela 2.2). Ndërsa sa i përket grup moshave tjera, shkalla më e ulët e papunësisë është hasur në mesin e personave të moshës 55-64 vjeç (3.9%).

**Tab. 2.2. Papunësia dhe shkalla e papunësisë sipas gjinisë dhe grup moshës**

Kosovë	Meshkuj	Femra	Gjithsej
<b>PAPUNËSIA (NË MIJËRA)</b>			
15-24	4207	4455	8662
25-34	12706	7519	20225
35-44	6761	5604	12365
45-54	3859	2996	6855
55-64	1857	729	2586
<b>15-64</b>	<b>29390</b>	<b>21303</b>	<b>50693</b>
<b>SHKALLA E PAPUNËSISË (%)</b>			
15-24	11.3	22.2	15.1
25-34	14.1	17.6	15.2
35-44	8.9	17.1	11.4
45-54	5.1	11.0	6.6
55-64	3.6	4.9	3.9
<b>15-64</b>	<b>8.9</b>	<b>15.5</b>	<b>10.8</b>

**Tab. 2.3. Papunësia dhe shkalla e papunësisë sipas nivelit arsimor dhe gjinisë**

Kosovë	Meshkuj	Femra	Gjithsej
<b>PAPUNËSIA (NË MIJËRA)</b>			
Pa shkollë	489	396	885
Fillor	7165	6646	13811
Arsim i mesëm profesional	9666	1922	11588
Arsim i mesëm - gjimnazi	7474	3775	11249
Terciar	4596	8564	13160
<b>Gjithsej</b>	<b>29390</b>	<b>21303</b>	<b>50693</b>
<b>SHKALLA E PAPUNËSISË (%)</b>			
Pa shkollë	30.4	73.3	41.2
Fillor	15.9	42.4	22.8
Arsim i mesëm profesional	13.5	13.6	13.5
Arsim i mesëm - gjimnazi	5.7	11.9	6.9
Terciar	5.7	11.3	8.5
<b>Gjithsej</b>	<b>8.9</b>	<b>15.5</b>	<b>10.8</b>

Shkollimi ka përmirësuar perspektivat në tregun e punës, në veçanti për meshkujt pasi 30.4 % e meshkujve të pashkolluar ishin të papunë, në krahasim me 5.7% të atyre që kishin përfunduar arsimin terciar.

### 2.3: Papunësia tek të rinjtë

Bazuar në tremujorin e tretë të AFP-në e vitit 2022, 15.1% e të papunëve në Kosovë ishin të rinj (të moshës 15-24 vjeç) me 10.9 pikë diferencë midis meshkujve dhe femrave.

Një pjesë e konsiderueshme e popullsisë së re është e papunë (15.1%) dhe shkalla e papunësisë tek rinia e gjinisë femërore është më e lartë (22.2 %) krahasuar me meshkujt (11.3 %).

**Tab. 2.4: Pjesëmarrja e të rinjve të papunë në papunësinë e përgjithshme dhe pjesëmarrja e papunësisë tek të rinjtë sipas gjinisë**

Kosovë	Meshkuj	Femra	Gjithsej
Pjesëmarrja e të rinjve të papunë në papunësinë e përgjithshme (%)	14.3	20.9	17.1
Pjesëmarrja e të rinjve si të papunë në popullsinë e re (%)	11.3	22.2	15.1

Në tremujorin e tretë të vitit 2022, të rinjtë në Kosovë kishin dy herë më shumë gjasa të ishin të papunë në krahasim me të rriturit, me 0.2 pikë diferencë midis meshkujve dhe femrave. (Tabela 2.5).

**Tab. 2.5: Shkalla e papunësisë së të rinjëve në raport me të rriturit, sipas gjinisë**

Kosovë	Meshkuj	Femra	Gjithsej
Shkalla e papunësisë së të rinjve ndaj papunësisë së të rriturve	1.3	1.5	1.5

### 2.4: Kohëzgjatja e papunësisë

Të intervistuarit e papunë janë pyetur për sa kohë janë të papunë. Një numër i madh (71.4%) i te papunëve raportuan se janë të papunë për më gjatë se 12 muaj. Janë vërejtur dallime gjinore me 11.1 pikë diferencë midis meshkujve dhe femrave (76.1% e meshkujve dhe 64.9% e femrave).

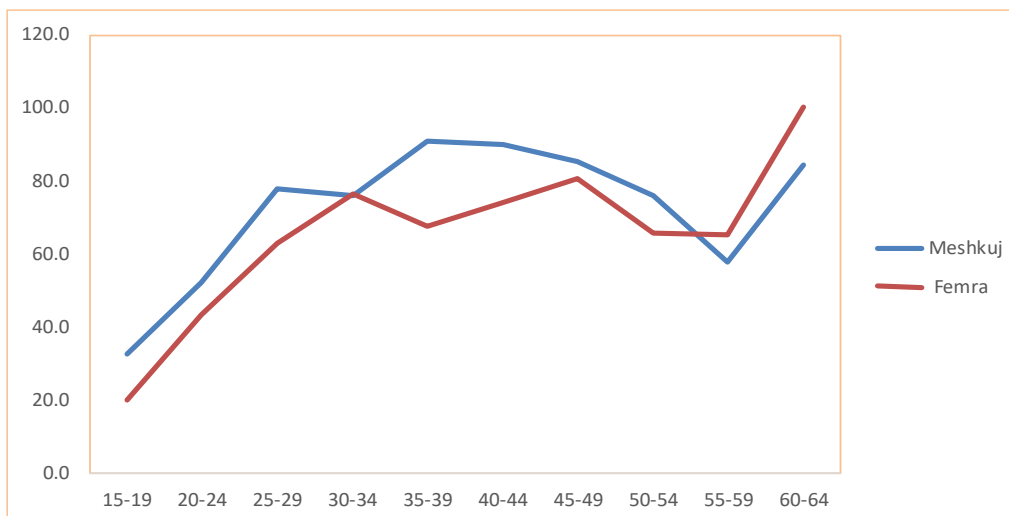
(Tabela 2.6) tregon se gjasat për të qenë i/e papunë për më shumë se një vit rriten me moshën.

**Tab. 2.6: Kohëzgjatja e papunësisë për më shumë se një vit në papunësinë e përgjithshme sipas gjinisë dhe grup moshës (%)**

Kosovë	Meshkuj	Femra	Gjithsej
15-19	32.7	20.0	27.8
20-24	52.1	43.1	47.3
25-29	78.0	62.8	72.6
30-34	76.1	76.3	76.2
35-39	90.7	67.4	79.7
40-44	89.9	74.0	82.9
45-49	85.3	80.5	83.0
50-54	75.7	65.9	72.0
55-59	57.6	65.1	59.2
60-64	84.3	100.0	90.0
<b>Gjithsej</b>	<b>76.1</b>	<b>64.9</b>	<b>71.4</b>

Grafikoni 2.2. tregon se grup moshë 45-49 edhe pse grup moshë e re, te femrat papunësia për më shumë se një vit arrin 80.5% krahasuar me 85.3% te meshkujt.

**Fig. 2.2. Kohëzgjatja e papunësisë për më shumë se një vit sipas grup moshës dhe gjinisë (%)**



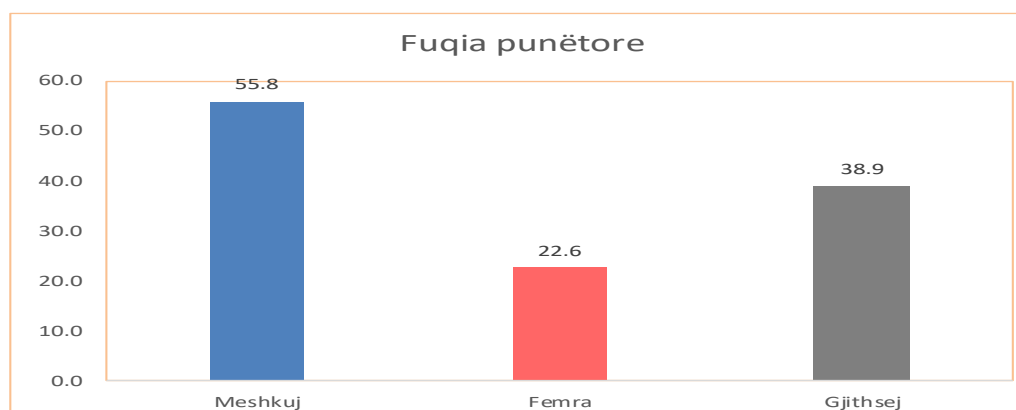
### 3. Pjesëmarrja në fuqinë punëtore

Në tremujorin e tretë të vitit 2022, nga popullsia e përgjithshme e përllogaritur prej 1 773 971, popullsia e përgjithshme në moshë pune (15 deri 64 vjeç) ishte 1 202 115 persona. 38.9% e personave në moshë pune merrnin pjesë në fuqinë punëtore (ekonomikisht aktivë). Kjo do të thotë se ata ishin ose të punësuar ose të papunë (por aktivë në kërkim të një pune dhe të gatshëm për punë). Pjesa tjetër prej 61.1% ishin ekonomikisht joaktivë (Graf. 4.1). Personat ekonomikisht joaktivë përfshijnë studentët, amviset, punonjësit e dekurajuar dhe persona të tjerë, të cilët nuk ishin aktivë në kërkim të një pune dhe kjo kategori shqyrtohet më hollësisht në kapitullin e ardhshëm.

Krahasuar me tremujorin paraprak të AFP-së (TM2-2022) në Kosovë, kemi rritje të shkallës së pjesëmarrjes në fuqinë punëtore me 0.4%, ku kjo rritje të meshkujt dhe të femrat ishte me 0.5%.

Krahasuar me periudhën e njëjtë të vitit të kaluar (TM3-2021) të AFP-së në Kosovë, kemi ulje të shkallës së pjesëmarrjes në fuqinë punëtore me 1.7 %, ku të meshkujt kemi ulje për 3.1, përderisa të femrat kemi rritje me 0.1 %.

**Fig. 3.1: Shkalla e pjesëmarrjes në fuqinë punëtore sipas gjinisë**



Në grafikun 3.1 është e qartë se pjesëmarrja në fuqinë punëtore në mesin e femrave ishte shumë më e ulët se në mesin e meshkujve: 22.6 % e femrave ishin aktive në krahasim me 55.8 % e meshkujve.

Shkalla e pjesëmarrjes në fuqinë punëtore ishte më e larta në mesin e personave të moshës 30-34 vjeç (54.7 %) dhe më e ulët në mesin e personave të moshës 15 deri 19 vjeç me 5.4 % (Tabela 3.1). Shkalla e ulët e pjesëmarrjes së të rinjve nuk është për t'u habitur sepse shumica e këtij grupi ndjekin shkollën.

Tek meshkujt, moshat 35-39 vjeç kishin shkallë më të lartë pjesëmarrjeje (77.1 %), ndërsa për femrat shkalla më e lartë ishte në grup moshat, 35-39 vjeç (37.0 %) (Tabela 3.1).

**Tab. 3.1: Fuqia punëtore dhe shkalla e pjesëmarrjes në fuqinë punëtore sipas gjinisë dhe grupmoshës**

Kosovë	Meshkuj	Femra	Gjithsej
<b>Fuqia Punëtore (në mijëra)</b>			
15-19	5789	2001	7790
20-24	31539	18063	49602
25-29	46565	22843	69408
30-34	43437	19884	63321
35-39	35918	14795	50713
40-44	39693	17960	57653
45-49	38060	15686	53746
50-54	37872	11530	49402
55-59	29492	8018	37510
60-64	22243	6778	29021
<b>Gjithsej 15 - 64</b>	<b>330608</b>	<b>137558</b>	<b>468166</b>
<b>Shkalla e Pjesëmarrjes në Fuqinë Punëtore (%)</b>			
15-19	7.9	2.8	5.4
20-24	37.3	24.0	31.1
25-29	67.3	33.0	50.2
30-34	70.0	37.0	54.7
35-39	77.1	29.0	52.0
40-44	75.2	28.3	49.6
45-49	67.8	26.0	46.1
50-54	64.8	18.5	40.9
55-59	62.1	14.9	37.0
60-64	53.0	13.4	31.4
<b>Gjithsej 15 - 64</b>	<b>55.8</b>	<b>22.6</b>	<b>38.9</b>

#### 4. Personat joaktivë

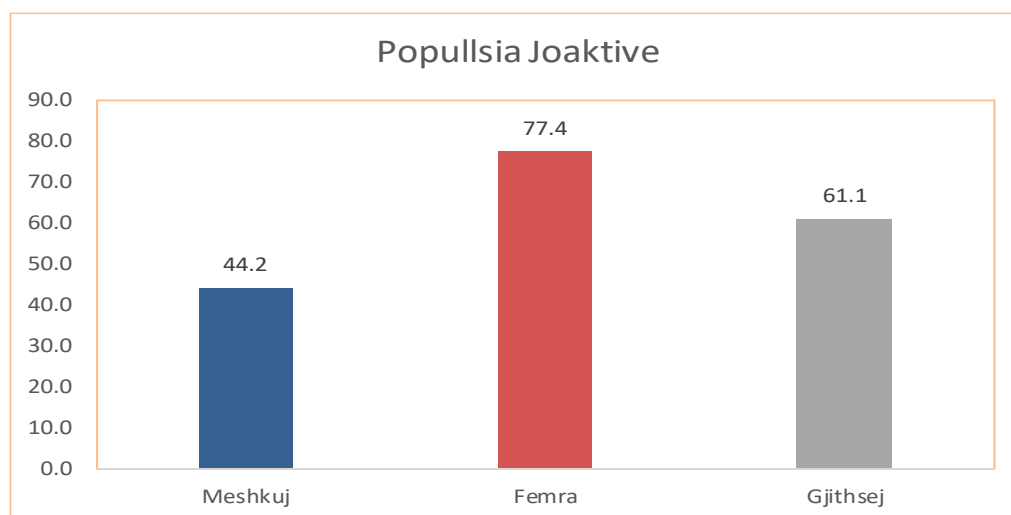
Vëmendje e veçantë i është kushtuar përshkrimit dhe vlerësimit të popullsisë së punësuar dhe asaj të papunë, që së bashku përbëjnë Fuqinë Punëtore (ose personat ekonomikisht aktiv). Megjithatë, kategoria “joaktivë” është po aq e rëndësishme. Ndryshimet në shkallën e aktivitetit janë pjesë e rëndësishme e ndikimit të ofertës së punës në rritjen potenciale ekonomike. Kjo për shkak të numrit të madh të punëtorëve potencialë në mesin e personave aktualisht joaktivë.

Krahasuar me tremujorin paraprak të AFP-së (TM2-2022) në Kosovë, kemi ulje të shkallës së joaktivitetit me 0.4%, ku kjo rënie të meshkujt ishte 0.5% përderisa te femrat qëndron e njëjtë.

Krahasuar me periudhën e njëjtë të vitit të kaluar (TM3-2021) të AFP-së në Kosovë, kemi rritje të shkallës së joaktivitetit me 1.7 %, ku te meshkujt kjo rënie ishte me 3.1%, përderisa te femrat kemi rënie me 0.1 %.

Në grafikun 4.1 është e qartë se pjesëmarrja më e madhe është në mesin e femrave se në mesin e meshkujve: 77.4% e femrave ishin jo aktive në krahasim me 44.2% e meshkujve.

**Fig. 4.1: Shkalla e popullsisë ekonomikisht jo aktive si pjesë e popullsisë në moshë pune**



#### 4.1: Të rinjtë joaktivë që nuk janë të punësuar, nuk ndjekin shkollimin ose trajnim (NEET)

Të rinjtë e këtij grupi (NEET) përfshijnë të rinjtë që nuk janë të punësuar, nuk ndjekin shkollën, as nuk trajnohen, d.m.th. janë krejtësisht të shkëputur nga tregu i punës dhe nuk marrin pjesë as në sistemin arsimor. Përqindjet e larta të këtij grupi në popullsinë e të rinjve rrisin shqetësimet në lidhje me punësimin e të rinjve në të ardhmen pasi tregon shkëputje nga tregu i punës. Përveç kësaj, një numër i madh i të rinjve të pa angazhuar në vendet me papunësi të lartë të të rinjve, siç është Kosova, mund të shkaktojë uljen e fitimeve për shkak të rritjes së konkurrencës, si dhe ka mundësi t'i kontribuojë problemeve sociale.

Në tremujorin e tretë të vitit 2022, 104 021 të rinj (të moshës 15 deri 24) në Kosovë nuk ndiqnin shkollimin, nuk ishin të punësuar apo në trajnim dhe përbënin 34.3 % të popullsisë së re. Pjesa e femrave NEET është 34.9% krahasuar me 33.8% të meshkujve (Tabela 4.2).

**Tab. 4.1: Të rinj që nuk janë të punësuar, nuk ndjekin shkollimin ose trajnime (NEET) sipas gjinisë**

Kosovë	Meshkuj	Femra	Gjithsej
Të rinj NEET (në mijëra)	53294	50727	104021
Pjesëmarrja e të rinjve NEET në popullsinë e re (%)	33.8	34.9	34.3

## 5. Shkallët e varësisë demografike dhe ekonomike

Në Tabelën 5.1 janë paraqitur tri shkallë të varësisë ekonomike (me të dhënat e paraqitura si përqindja e të varurve për 100 nga popullsia në moshë pune):

- Shkalla e varësisë së të rinjve (të intervistuarit e moshës nën 15/të intervistuarit e moshës 15-64)
- Shkalla e varësisë se të moshuarve (të intervistuarit e moshës 65+/ të intervistuarit e moshës 15-64)
- Shkalla e varësisë moshore (të intervistuarit më të rinj se 15 ose më të vjetër se 64/ të intervistuarit e moshës 15-64).

**Tab. 5.1: Shkallët e varësisë demografike (%)**

Kosovë	Shkalla e varësisë së të rinjve	Shkalla e varësisë së të moshuarve	Shkalla e varësisë moshore
TM3 - 2022	31	16	48

Një shkallë tjetër e përdorur shpesh, në veçanti në publikimet e Eurostat-it, është shkalla e varësisë efektive ekonomike e të moshuarve. Ky është një indikator i rëndësishëm për vlerësimin e ndikimit potencial të moshës së shtyrë në shpenzimet sociale, që lidhen me punësimin (pensionet etj.). Ky indikator kalkullohet si raport midis popullsisë së moshës 65+ (të gjithë të klasifikuar si joaktive) dhe punësimit të përgjithshëm. Për këtë raport Eurostat-i ka vendosur gamën e moshës për të punësuarit nga 20 deri në 64 vjeç. Sipas projeksioneve, ky indikator do të rritet në 68 % në vitin 2060 në BE28. Në Kosovë ky raport ishte 46 % për tremujorin e tretë të vitit 2022.

**Tab. 5.2: Shkallët e varësisë ekonomike (%)**

Kosovë	Shkalla e varësisë efektive ekonomike e të moshuarve	Shkalla totale e varësisë ekonomike
TM3 - 2022	46	225

Shkalla totale e varësisë ekonomike kalkullohet si raport midis popullsisë së përgjithshme joaktive (15+) dhe punësimit (20-64 vjeç). Ai mat numrin mesatar të personave të moshës 15 vjeç e më shumë, që "përkrah" secili i punësuar. Ky raport ishte 225% në tremujorin e tretë të vitit 2022.

Sipas projeksioneve deri në vitin 2023 ky raport do të vazhdojë të rritet në BE, në 122.2% në vitin 2023 dhe 141.6 % në vitin 2060.



## 6. Saktësia e të dhënave

Besueshmëria dhe saktësia e rezultateve të Anketës së Fuqisë Punëtore (AFP) është e varur nga mungesa e përgjigjeve gjatë procesit të intervistimit, gabimeve gjatë përpunimit të të dhënave dhe gjatë dizajnit dhe përzgjedhjes së mostrës.

Efekti i rastësishëm për shkak të mostrimit do të thotë se rezultatet e llogaritura nga mostra të ndryshme devijojnë disi nga njëri-tjetri. Shifrat e të punësuarve dhe të papunëve, që janë nxjerrë të bazuara në një mostër më madhe dhe më reprezentative janë më të sakta sesa ato që bazohen në mostra më të vogla.

Pasaktësia për shkak të dizajnit dhe përzgjedhjes së mostrës vlerësohet me gabimin standard të vlerësimit. Madhësia e gabimit standard ndikohet nga madhësia e mostrës dhe varianca e variablave që janë objekt studimi. Gabimi standard mund të përdoret për të llogaritur intervalin e besimit, brenda të cilit vlera e popullsisë qëndron me një probabilitet të caktuar. Vlerësimi në nivel vendi për shkallën e papunësisë në bazë AFP-së për tremujorin e tretë të vitit 2022 është 10.8% dhe gabimi i tij standard është 0.7% ndërsa intervali i besueshmërisë për shkallën e papunësisë është (9.4%; 12.2%).

**Tab. 6: Saktësia e vlerësimeve në bazë të AFP-së për tremujorin e tretë të vitit 2022 në nivel vendi**

Kosovë		Shkalla e pjesëmarrjes në fuqinë punëtore	Raporti punësim ndaj popullsisë; Shkalla e punësimit	Shkalla e papunësisë
<b>Vlerësimi tremujor (%)</b>		38.9	34.7	10.8
<b>Gabimi standard</b>		0.7	0.7	0.7
<b>Intervali i besueshmërisë 95%</b>	<b>I ulët</b>	37.5	33.3	9.4
	<b>I sipërm</b>	40.3	36.1	12.2
<b>Koeficienti i Variacionit (%)</b>		1.8	2.0	6.6

Saktësia e vlerësimeve paraqitet në bazë të gabimit të tyre standard. Gabimi standard (rrënja katrore e variancës së mostrës) përshkruan se sa saktë vlera e parametrit të vlerësuar nga mostra është e përqendruar rreth parametrit të popullsisë.

Shifrat kryesore të besueshmërisë që rrjedhin nga gabimi standard janë intervalet e besueshmërisë dhe gabimi standard relativ (koeficienti i variacionit). Intervali i besimit përshkruan gjerësinë në të cilin vlera reale e parametrit është në raport me vlerësimin e llogaritur nga mostra. Kur llogaritni intervalin e besimit, niveli i dëshiruar i rrezikut është i fiksuar. Niveli i rrezikut prej 5 për qind i aplikuar në anketën e fuqisë punëtore nënkupton që nëse mostrat do të tërhiqen përsëri, në 95 raste nga njëqind, vlera reale e parametrit do të ishte brenda intervalit të besimit dhe në 5 raste nga njëqind do të të jetë jashtë intervalit të besimit.

- **Adresa: AGJENCIA E STATISTIKAVE TË KOSOVËS,**  
Rr. "Zenel Salihu", nr. 4, 10000 Prishtinë
- **Telefoni:** +383 (0) 38 200 31 129  
Kryeshefi Ekzekutiv: +383 (0) 38 200 31 112
- **Fax:** +383 (0) 38 235 033
- **E-mail:** [infoask@rks-gov.net](mailto:infoask@rks-gov.net)
- **Ueb-faqe:** <http://ask.rks-gov.net>
- © : Agjencia e Statistikave të Kosovës,
- Riprodhimi autorizohet nëse tregohet burimi.