



Republika e Kosovës

Republika Kosova-Republic of Kosovo

Qeveria - Vlada - Government

Zyra e Kryeministrit - Ured Premijera - Office of the Prime Minister

Agjencia e Statistikave të Kosovës - Agencija za Statistike Kosova - Kosovo Agency of Statistics



AGJENCIA E STATISTIKAVE TË KOSOVËS
AGENCIJA ZA STATISTIKE KOSOVA
KOSOVO AGENCY OF STATISTICS

Anketa e Fuqisë Punëtore 2022

Prishtinë, 31.08.2023. Anketa e Fuqisë Punëtore (AFP) në Kosovë synon të ofrojë të dhëna statistikore për treguesit e tregut të punës dhe të lehtësojë krahasimet me vitet dhe tremujorët e mëparshëm. Raporti përfshin të dhëna sipas moshës, gjinisë, statusit të punësimit, aktiviteteve ekonomike, profesioneve dhe fushave të tjera të tregut të punës

Krahasuar me vitin paraprak (2021), shkalla e pjesëmarrjes në fuqinë punëtore ka rënie për 0.7%. Në vitin 2022, shkalla e punësimit ishte 33.8%, shkalla e papunësisë ishte 12.6%, dhe shkalla e pasivitetit ishte 61.4%

Të dhënat e AFP tregojnë se punësimi me kohë të pjesshme ishte 6.0%, vetëpunësimi ishte 17.2% e të punësuarve dhe punët e paqëndrueshme ishin 13.3% (përfshirë personat e vetëpunësuar pa të punësuar tjerë dhe punonjësit e papaguar të biznesit familjar).

Sektorët e tregtisë, ndërtimit, arsimit, prodhimi si dhe administrata publike dhe mbrojtja vazhdojnë të punësojnë mbi gjysmën e popullsisë së punës.

Femrat përbënin 22.0% të fuqisë punëtore, ndërsa meshkujt përfaqësonin 55.5% nga një përqindje totale e pjesëmarrjes prej 38.6%.

Shkalla e papunësisë tek të rinjtë ishte 21.4%, ku 43.1% e të rinjve të moshës 15-19 vjeç janë të papunë afatgjatë për më shumë se një vit. Për më tepër, 33.0% e të intervistuarve të moshës 15-24 vjeç nuk ishin as të punësuar, as në arsim apo trajnim, të njohur edhe si NEET.

ASK shpreh mirënjohjen e saj për pjesëmarrësit dhe palët tjera, veçanërisht stafin e angazhuar për kontributin e tyre në raportin e AFP-së 2022. Falënderojmë dhe familjet që ndanë kohën e tyre dhe ofruan të dhëna. Kontributi i tyre ka qenë i rëndësishëm në mbledhjen e këtij informacioni gjithëpërfshirës.

Gjithashtu, ASK-ja informon të gjithë shfrytëzuesit e statistikave zyrtare se është duke bërë përpjekje të vazhdueshme për ngritjen e kapaciteteve të saj dhe prodhimin e statistikave të qëndrueshme dhe cilësore brenda mundësive buxhetore.

Bazuar në Ligjin e Statistikave Zyrtare nr. 04/L-034, Agjencia e Statistikave të Kosovës është përgjegjëse për gjenerimin e statistikave zyrtare në Republikën e Kosovës. Kështu, kur përdorni këto të dhëna, duhet të citohet burimi.

Komentet, vërejtjet, sugjerimet dhe propozimet tuaja lidhur me këtë publikim janë të mirëseardhura dhe ato të dërgohen në adresën elektronike: infoask@rks-gov.net.

Publikimin e përgatitën:

Avni Kastrati - Drejtor i Departamentit të Statistikave Sociale
Naime Rexhepi - Shefe e Divizionit të Statistikave Sociale
Bujar Hajrizi - Shef i Sektorit
Besarta Thaçi - Zyrtare
Shpetim Bullatovci - Zyrtar

Gusht, 2023

Z.v i Kryeshefit Ekzekutiv, ASK-së
Ilir.T.Berisha

Hyrje

Agjencia e Statistikave të Kosovës (ASK), ka filluar realizimin e Anketës së Fuqisë Punëtore (AFP) në vitin 2001, duke vazhduar si anketë vjetore deri në vitin 2009. Për shkak të përgatitjes së regjistrimit të popullsisë, Anketa e Fuqisë Punëtore (AFP) nuk u realizua në vitin 2010 dhe 2011.

Nga viti 2012 Anketa e Fuqisë Punëtore (AFP) zhvillohet sipas metodologjisë së Eurostat-it si anketë e vazhdueshme (52 javë kalendarike - javë referuese), si dhe:

- Pyetësi i përmirësuar (duke vazhduar me respektimin e udhëzuesve të Eurostat-it)
- Korniza e re e mostrës (bazuar në Regjistrimin e Popullsisë, Ekonomive Familjare dhe banesave të vitit 2011 në Kosovë)
- Rrotacioni i mostrës do të thotë se proporcioni i mostrës zëvendësohet në çdo raund të anketimit sipas një modeli të rrotullimit të paracaktuar. Mostra përbëhet nga një numër i nën-mostrave ose grupe me rrotacion. Çdo raund studimi, një grup i ri rotacioni futet në mostër për të zëvendësuar grupin e rotacionit nga raundi i mëparshëm i anketës. Pjesa e mostrës që është e zakonshme për dy raundet e studimit lejon vlerësimin e ndryshimeve bruto dhe mundëson vlerësime të besueshme të ndryshimeve neto. Gjithashtu, nga një këndvështrim praktik, lejohet intervistimi i pavarur dhe kontrollet e përmirësuara gjatë analizës së të dhënave.
- Intervistimi i ekonomive familjare për anketimet (intervistat për herë të parë) janë realizuar me anë të laptopit përkatësisht përmes metodës CAPI – Intervista Personale me Asistencë Kompjuterike, derisa rianketimet (intervistat për herë të dytë, tretë dhe të katërt) janë realizuar përmes metodës CATI - Intervista Personale me Asistencë Telefonike.

Objektivat kryesorë të AFP-së janë grumbullimi i informatave kryesisht për anën e ofertës së tregut të punës, d.m.th. informatave mbi ata që punojnë apo që janë aktivë në kërkim të një pune.

Shkurtesat

AFP	-	Anketa e Fuqisë Punëtore
ASK	-	Agjencia e Statistikave të Kosovës
EUROSTATI	-	Zyra Statistike e Bashkimit Evropian (BE)
BE	-	Bashkimi Evropian
NACE	-	Klasifikimi Statistikor i Aktiviteteve Ekonomike
ISCO	-	Klasifikimi Standard Ndërkombëtar i Profesioneve
QR	-	Qark Regjistruar
NEET	-	Të rinj që nuk janë të punësuar, nuk ndjekin shkollën apo trajnim
CAPI	-	Intervista Personale me Asistencë Kompjuterike
CATI	-	Intervista Personale me Asistencë Telefonike

Përmbajtja

Definicione	7
Fig. 1: Klasifikimi i fuqisë punëtore në Anketën e Fuqisë Punëtore të Bashkimit Evropian.	9
Treguesit kryesorë.....	10
Fig. 1: Klasifikimi i tregut të punës për popullsinë e Kosovës, 2022.....	12
Tab. 1: Indikatorët kryesorë të tregut të punës	13
1. Punësimi	13
1.1: Punësimi sipas gjinisë	13
Fig. 1.1: Shkalla e punësimit sipas gjinisë	13
1.2: Punësimi sipas grup moshës dhe nivelit arsimor	14
Tab. 1.1: Të punësuar dhe raporti punësim ndaj popullsisë - shkalla e punësimit, sipas gjinisë dhe grupmoshës	14
Tab. 1.2: Të punësuar dhe raporti punësim ndaj popullsisë - shkalla e punësimit sipas nivelit arsimor dhe gjinisë	14
Tab. 1.3: Niveli më i lartë arsimor sipas llojit të punëdhënësit për punonjësit (15-64)	15
1.3: Statusi i punësimit	15
Tab. 1.4: Statusi i punësimit sipas gjinisë (%).....	15
1.4: Punësimi i paqëndrueshëm	15
Tab. 1.5: Punësimi i paqëndrueshëm sipas gjinisë.....	16
Tab. 1.6: Punësimi i paqëndrueshëm sipas profesionit dhe gjinisë.....	16
Tab. 1.7: Punësimi i paqëndrueshëm sipas nivelit arsimor dhe gjinisë	17
1.5: Llojet e kontratave	17
1.6: Punësimi sipas aktiviteteve.....	17
Tab. 1.8: Punësimi sipas aktiviteteve dhe gjinisë (në mijëra), mosha 15 e më shumë	18
Tab. 1.9: Pjesëmarrja e punësimit sipas aktiviteteve dhe gjinisë (në %), mosha 15 e më shumë	18
1.7: Punësimi sipas profesioneve	19
Tab. 1.10: Punësimi sipas profesioneve dhe gjinisë, mosha 15 e më shumë	19
1.8: Modelet e punës.....	20
Tab. 1.11: Arsyet e të punuarit me orar të pjesshëm sipas gjinisë (%).....	20
Tab. 1.12: Punësimi sipas orëve të punës në javë dhe sipas gjinisë	20
Tab. 1.13: Numri mesatar i orëve të punës në javë sipas llojit të punëdhënësit dhe gjinisë.....	21
Tab. 1.14: Modelet e punësimit sipas gjinisë (në %).....	21
1.9: Paga mujore neto	22
Fig. 1.2: Paga mujore neto për punonjësit sipas gjinisë	22
2. Papunësia	23
2.1: Papunësia sipas gjinisë	23
Fig. 2.1: Shkalla e papunësisë sipas gjinisë	23
Tab. 2.1: Papunësia dhe shkalla e papunësisë sipas gjinisë	23
2.2: Papunësia sipas grup moshës dhe nivelit arsimor	24
Tab. 2.2: Papunësia dhe shkalla e papunësisë sipas gjinisë dhe grup moshës	24
Tab. 2.3: Papunësia dhe shkalla e papunësisë sipas nivelit arsimor dhe gjinisë.....	24
2.3: Papunësia tek të rinjtë	25
Tab. 2.4: Pjesëmarrja e të rinjve të papunë në papunësinë e përgjithshme dhe pjesëmarrja e papunësisë tek të rinjtë sipas gjinisë	25
Tab. 2.5: Shkalla e papunësisë së të rinjve në raport me të rriturit, sipas gjinisë	25
2.4: Kohëzgjatja e papunësisë	25
Tab. 2.6: Kohëzgjatja e papunësisë për më shumë se një vit në papunësinë e përgjithshme sipas gjinisë dhe grup moshës (%).....	25

Fig. 2.2. Kohëzgjatja e papunësisë për më shumë se një vit sipas grup moshës dhe gjinisë (%)	26
3. Pjesëmarrja në fuqinë punëtore.....	27
Fig. 3.1: Shkalla e pjesëmarrjes në fuqinë punëtore sipas gjinisë.....	27
Tab. 3.1: Fuqia punëtore dhe shkalla e pjesëmarrjes në fuqinë punëtore sipas gjinisë..... dhe grupmoshës.....	28
4. Personat joaktivë.....	29
Fig. 4.1: Shkalla e popullsisë ekonomike jo aktive si pjesë e popullsisë në moshë pune	29
4.1: Të rinjtë joaktivë që nuk janë të punësuar, nuk ndjekin shkollimin ose trajnim (NEET)	30
Tab. 4.1: Të rinj që nuk janë të punësuar, nuk ndjekin shkollimin ose trajnime (NEET) ... sipas gjinisë.....	30
5. Shkallët e varësisë demografike dhe ekonomike	31
Tab. 5.1: Shkallët e varësisë demografike (%)	31
Tab. 5.2: Shkallët e varësisë ekonomike (%).....	31
6. Saktësia e të dhënave	32
Tab. 6: Saktësia e vlerësimeve në bazë të AFP-së për vitin 2022 në nivel vendi.....	32

Definicione

Popullsia në moshë pune përfshin personat e moshës 15 deri 64 vjeçare. Kjo masë përdoret për të dhënë një vlerësim të numrit të përgjithshëm të punonjësve potencialë brenda një ekonomie.

Fuqia punëtore përbëhet nga personat e punësuar dhe personat e papunë, sipas përkufizimeve të sakta, të paraqitura mëposhtëm. Personat joaktivë nuk konsiderohen pjesë e fuqisë punëtore.

1. **Të punësuar:** personat, të cilët gjatë javës referente kanë bërë ndonjë punë për pagesë, fitim ose përfitim familjar, në të holla ose në natyrë, ose ata që mungonin përkohësisht në punën e tyre.
2. **Të papunë:** personat, të cilët gjatë javës referente:
 - Ishin pa punë, d.m.th. nuk ishin të punësuar me pagesë ose të vetëpunësuar;
 - Aktualisht ishin të gatshëm për punë, d.m.th. ishin të gatshëm të fillojnë punë me pagesë ose vetëpunësim brenda dy javësh; dhe
 - Kërkonin punë, d.m.th. kishin ndërmarrë hapa specifikë gjatë katër javëve të fundit në kërkim të punësimit me pagesë ose vetëpunësim.
3. **Persona joaktivë:** personat, të cilët gjatë periudhës referente nuk ishin as të punësuar as të papunë.

Klasifikimi i popullsisë në këto tri kategori të lartpërmendura varet nga aplikimi i parimit të aktivitetit – çfarë ka bërë personi në të vërtetë gjatë javës referuese - dhe një grup rregullash prioritare mbi aktivitetin, që i japin përparësi punësimit mbi papunësinë dhe papunësisë mbi jo aktivitetin ekonomik. Klasifikimi gjithashtu varet nga të kuptuarit e qartë se cilat aktivitete konsiderohen si “punësim”.

Shkalla e pjesëmarrjes në fuqinë punëtore është përqindja e popullsisë në moshë pune e një vendi, që angazhohet në mënyrë aktive në tregun e punës (të punësuar apo të papunësuar). Raporti i fuqisë punëtore (të punësuarit dhe të papunët) ndaj popullsisë në moshë pune, i shprehur si përqindje është:

$$\text{Shkalla e pjesëmarrjes në fuqinë punëtore} = \frac{Të\ punësuar + Të\ papunë}{Popullsia\ në\ moshë\ pune} \times 100$$

Shkalla e jo-aktivitetit është përqindja e popullsisë në moshë pune e një vendi, që nuk bënë pjesë në fuqinë punëtore (as të punësuar as të papunë). Kur mblidhen së bashku, shkalla e jo-aktivitetit dhe ajo e pjesëmarrjes në fuqinë punëtore japin rezultatin 100 për qind.

Raporti i punësimit ndaj popullsisë, i njohur edhe si shkalla e punësimit, është përqindja e popullsisë në moshë pune e një vendi, që është e punësuar.

$$\text{Raporti i punësimit ndaj popullsisë} = \frac{Popullsia\ e\ punësuar}{Popullsia\ në\ moshë\ pune} \times 100$$

Shkalla e papunësisë është përqindja e fuqisë punëtore, që nuk është e punësuar. Fuqia punëtore përcaktohet si bazë për këtë indikator dhe jo popullsia në moshë pune.

$$\text{Shkalla e papunësisë} = \frac{Të\ papunë}{Fuqi\ punëtore} \times 100$$

Punonjës të dekurajuar janë personat që nuk kanë punë, të cilët aktualisht janë të gatshëm për punë, por që kanë hequr dorë së kërkuari punë sepse besojnë se nuk mund të gjejnë punë. Kjo kategori e personave të dekurajuar përfshihen në kategorinë e popullsisë joaktive.

Papunësia e të rinjve i referohet papunësisë së personave të moshës 15-24 vjeç.

NEET përbëjnë pjesën e të rinjve (15-24 vjeç), që nuk janë as të punësuar, nuk ndjekin as shkollim dhe as trajnim.

Punësimi i paqëndrueshëm i referohet personave të vetëpunësuar, që nuk kanë të punësuar ose punëtorëve të papaguar familjarë. Këta lloj të punësuarish kanë më pak gjasa të kenë marrëveshje formale pune dhe ka më shumë gjasa që këtyre t'u mungojnë kushtet e përshtatshme për punë.

Diagrami i mëposhtëm, ilustron kriteret, që përdoren për klasifikimin e popullsisë në moshe pune si të punësuar, të papunë, apo joaktive.

Fig. 1: Klasifikimi i fuqisë punëtore në Anketën e Fuqisë Punëtore të Bashkimit Evropian

Person i moshës 15 vjeç e më shumë që jeton në një ekonomi familjare private

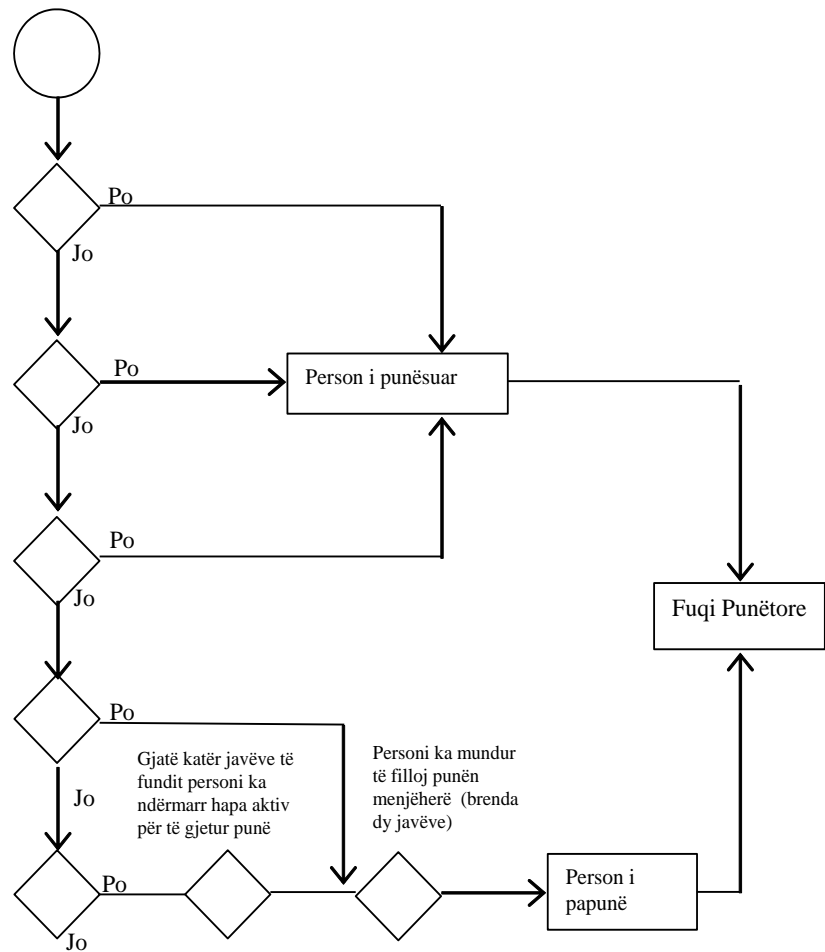
Personi ka bërë ndonjë punë për pagesë ose fitim gjatë javës referente

Personi nuk ka punuar por ka pasur një punë ose biznes prej të cilit ka munguar në javën referente

Punëtor familjar i papaguar

Person i moshës 15-74 vjeç, i cili nuk ka kërkuar punësim sepse puna e cila do të fillojë brenda 3 muajve tanimë ishte gjetur

Personi i moshës 15-74 vjeç, që kërkonte punësim

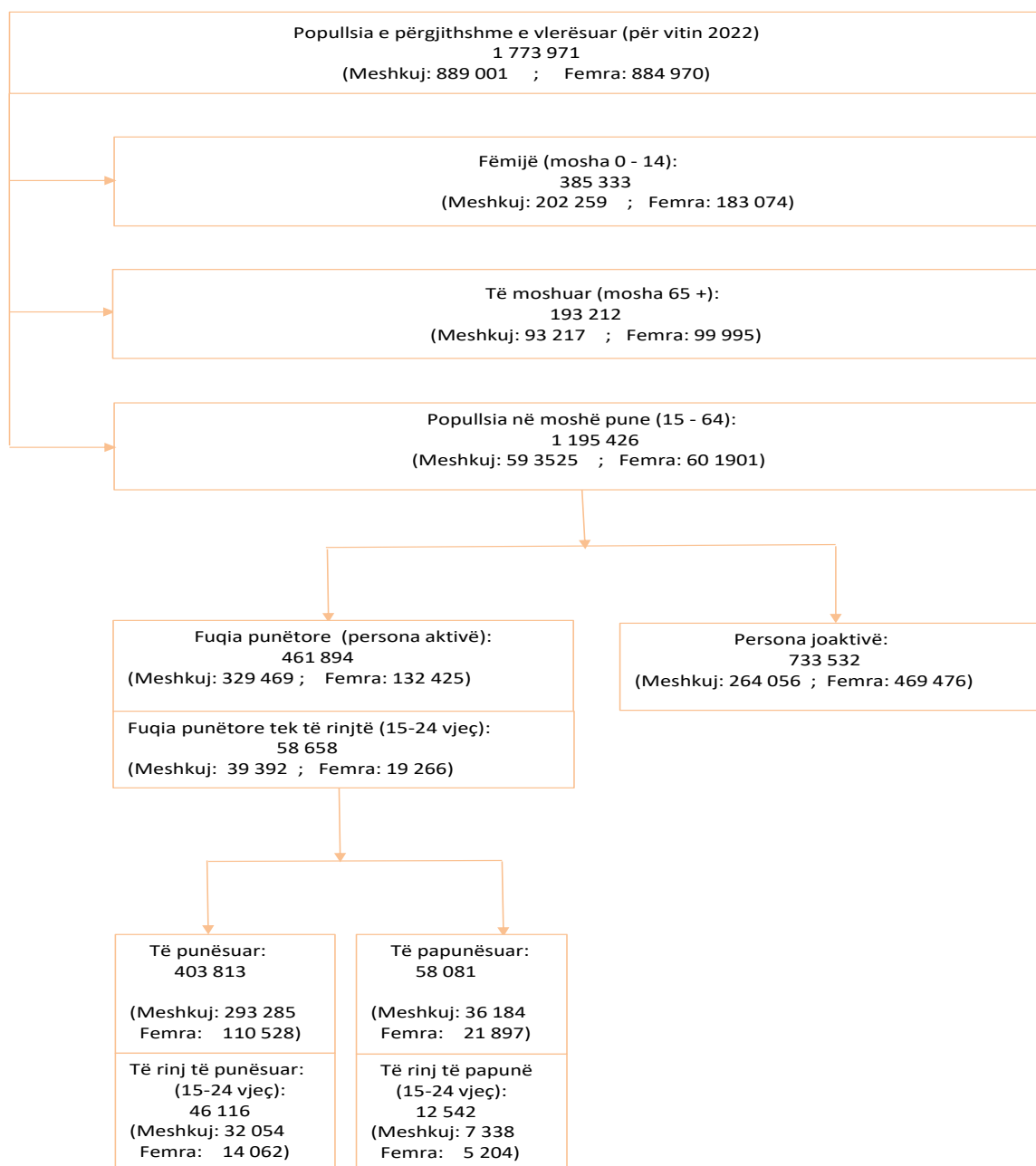


Treguesit kryesorë

Grafikoni 1 paraqet një përmbledhje të gjendjes së tregut të punës të popullsisë së Kosovës duke u bazuar në Anketën e Fuqisë Punëtore 2022. Ndër rezultatet kryesore të AFP-së për vitin 2022, siç paraqitet në grafikonin 1 dhe elaborohet më tej në këtë raport, janë:

- Pothuajse dy të tretat e popullsisë së Kosovës është në moshë pune (15-64 vjeç). Pritet që popullsia në moshë pune të rritet shpejt gjatë dekadës së ardhshme pasi Kosova është ndër vendet me popullsinë më të re në Evropë.
- Nga popullsia në moshë pune, 61.4 % nuk janë ekonomikisht aktivë, që do të thotë se ata nuk janë të punësuar dhe nuk kanë qenë aktivë në kërkim të punësimit gjatë katër javëve të kaluara dhe/ose nuk janë të gatshëm të fillojnë punë brenda dy javësh.
- Nga 38.6 % (461 894 persona) e popullsisë, që është ekonomikisht aktive, 12.6 % (58 081 persona) janë të papunë.
- Raporti i punësimit ndaj popullsisë (shkalla e punësimit), 33.8 % (403 813 persona) janë të punësuar.
- 61.4 % e popullsisë në moshë pune, është joaktive.
- Ekzistojnë dallime të mëdha gjinore në tërë tregun e punës.
 - Një në pesë (22.0%) femra në moshë pune janë aktive në tregun e punës, krahasuar me tri te pestat (55.5 %) e meshkujve në moshë pune.
 - Në mesin e personave në fuqinë punëtore, papunësia është më e lartë për femrat se sa për meshkujt (16.5 % krahasuar me 11.0 %).
 - Shkalla e punësimit në mesin e femrave në moshë pune është vetëm 18.4 %, krahasuar me 49.4 % për meshkujt.
- Kjo shkallë shumë e ulët e papunësisë te femrat rrjedh nga kombinimi i pjesëmarrjes shumë të ulët në fuqinë punëtore dhe papunësisë së lartë.
- Femrat ishin të punësuar, kryesisht në sektorët e arsimit, të tregtisë dhe të shëndetësisë (55.6 % e femrave të punësuar). Meshkujt ishin kryesisht të punësuar në sektorët e tregtisë, ndërtimitarisë dhe prodhimit (duke punësuar 44.2 % të meshkujve të punësuar).
- Papunësia tek të rinjtë është shumë e lartë në Kosovë.
- Në vitin 2022, të rinjtë në Kosovë kishin gjasa dy herë më shumë të jenë të papunë krahasuar me të rriturit. Në mesin e personave të moshës 15-24 vjeçare dhe në fuqinë punëtore, 21.4 % ishin të papunë. Papunësia është më e lartë te femrat e reja (27.0 %) sesa te të rinjtë meshkuj (18.6%).
- Po thuajse një e treta (33.0 %) e personave të moshës 15 deri 24 vjeçare në Kosovë nuk ishin në shkollim, punësim apo trajnim (NEET). Kjo shifër është 33.8 % për femrat e reja krahasuar me 32.2 % për të rinjtë meshkuj.

- Pjesa më e madhe e atyre që janë të punësuar raportojnë të punojnë me orar të plotë.
- 94.0 % e të intervistuarve raportuan se punojnë me orar të plotë në punën e tyre kryesore.
- Arsyet e të punuarit me orar të pjesshëm dallojnë midis dy gjinive, pasi gratë, duke marrë përsipër më shumë rolin e kujdesit brenda familjes, reduktojnë orët në dispozicion për punësim.
- Arsyeja numër një për meshkujt pse nuk punojnë me orar të plotë, ishte mungesa e një punë me orar të plotë.
- 13.3 % e personave të punësuar i përkiste kategorisë së punësimit të paqëndrueshëm. Kjo do të thotë se ata ose janë të punësuar në biznesin e tyre (punëtorë për llogari vetanake), ose kontribuojnë në një biznes familjar (të paguar ose të papaguar).
- Vetëm 47.7% e personave të punësuar kishin kontratë të përhershme në punën e tyre kryesore, me 0.7 % më i lartë te femrat sesa te meshkujt (47.5 % me 48.2%), ndërkohë që 52.3% kishin kontratë të përkohshme, me 0.7 % më i lartë te meshkujt sesa te femrat (52.5 % me 51.8 %).
Personat, që kishin kontrata të përkohshme, u pyetën se pse kishin këtë lloj kontrate dhe 46.0 % e të intervistuarve raportuan se nuk kishte kontratë tjetër në dispozicion.
- Pagat neto të shumicës së punonjësve ishin midis 400 € deri 500 € në muaj.

Fig. 1: Klasifikimi i tregut të punës për popullsinë e Kosovës, 2022

Tab. 1: Indikatorët kryesorë të tregut të punës

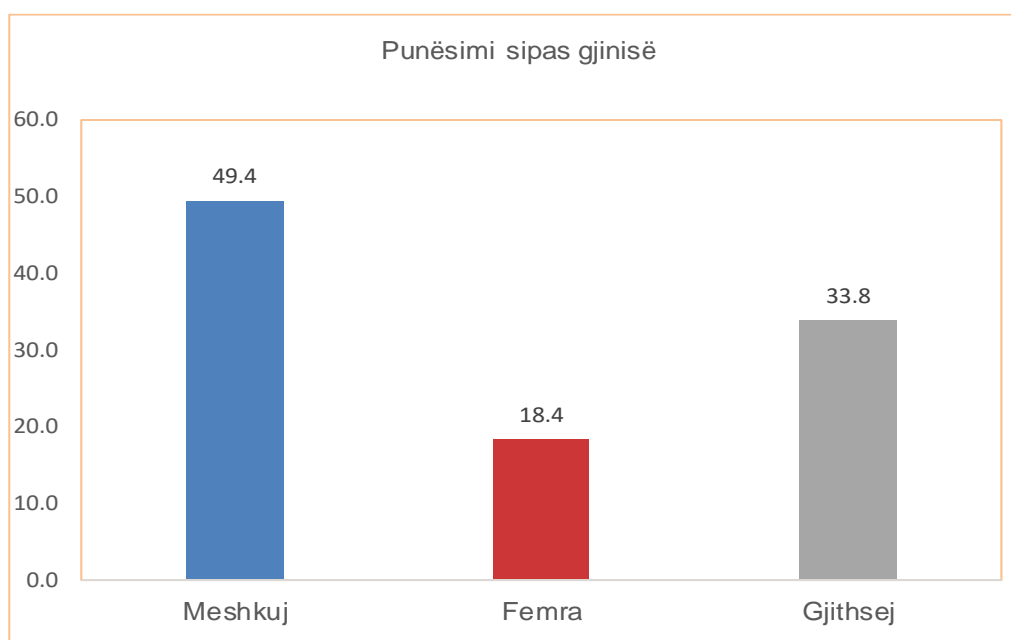
Indikatorët kryesorë të tregut të punës (%)	Meshkuj	Femra	Gjithsej
Shkalla e pjesëmarrjes në fuqinë punëtore	55.5	22.0	38.6
Shkalla e joaktivitetit	44.5	78.0	61.4
Raporti punësim ndaj popullsisë (shkalla e punësimit)	49.4	18.4	33.8
Shkalla e papunësisë	11.0	16.5	12.6
Shkalla e papunësisë tek të rinjtë (15-24 vjeç)	18.6	27.0	21.4
Pjesëmarrja e të rinjve NEET në popullsinë e re (15-24 vjeç)	32.2	33.8	33.0
Pjesëmarrja e punësimit të paqëndrueshëm në punësimin e përgjithshëm	15.7	6.9	13.3

1. Punësimi

1.1: Punësimi sipas gjinisë

Nga e gjithë popullsia në moshë pune, 33.8 % ishin të punësuar. Shkalla e punësimit ishte më e lartë për meshkuj sesa për femra: 49.4 % të meshkujve në moshë pune ishin të punësuar krahasuar me 18.4 % të femrave po ashtu në moshë pune.

Krahasuar me vitin paraprak të AFP-së (2021) në Kosovë, kemi rritje të shkallës së punësimit me 2.7%, ku kjo rritje te femrat ishte 1.9 % derisa te meshkujt kjo rritje ishte 3.5%.

Fig. 1.1: Shkalla e punësimit sipas gjinisë

1.2: Punësimi sipas grup moshës dhe nivelit arsimor

Shkalla e punësimit nëpër grup moshë ishte më e larta në mesin e personave të moshës mes 35-44 vjeç (44.8%) dhe më e ultë në mesin e të rinjve (15-24 vjeç) (15.4 %).

Shkalla e punësimit te femrat për grup moshat 25-54 vjeç sillet nga 26.5% deri në 18.6%. Në grup moshën 25-34 vjeç shkalla e punësimit është 26.5% ku kemi rënie me 2.0% në grup moshën 35-44 vjeç (24.5%) ndërsa kemi rënie me 5.9% krahasuar me grup moshën 45-54 vjeç (18.6%). Ndërsa femra të punësuar në grup moshën e re (15-24 vjeç), ishin vetëm 9.7% derisa në grup moshën e vjetër (55-64 vjeç) ishin 13.7 %.

Tek meshkujt (Tabela 1.1), shkalla e punësimit ishte më e larta për grup moshën 35 deri 44 vjeç (67.0%), pasuar me grup moshën 45 deri 54 vjeç (62.1%) dhe më e ultë për të rinjtë në grup moshën 15 deri 24 vjeç (20.8%).

Tab. 1.1: Të punësuar dhe raporti punësim ndaj popullsisë - shkalla e punësimit, sipas gjinisë dhe grupmshës

Kosovë	Meshkuj	Femra	Gjithsej
PUNËSIMI (NË MIJËRA)			
15-24	32054	14062	46116
25-34	74493	32159	106652
35-44	69671	27893	97564
45-54	70275	23043	93318
55-64	46792	13371	60163
15-64	293285	110528	403813
Raporti punësim ndaj popullsisë (%)			
15-24	20.8	9.7	15.4
25-34	56.3	26.5	42.1
35-44	67.0	24.5	44.8
45-54	62.1	18.6	39.3
55-64	52.2	13.7	32.1
15-64	49.4	18.4	33.8

Tab. 1.2: Të punësuar dhe raporti punësim ndaj popullsisë - shkalla e punësimit sipas nivelit arsimor dhe gjinisë

Kosovë	Male	Female	Total
PUNËSIMI (NË MIJËRA)			
Pa shkollë	775	208	983
Fillor	34987	9860	44847
Arsim i mesëm profesional	63982	12431	76413
Arsim i mesëm - gjimnazi	120086	28901	148987
Terciar	73455	59128	132583
Gjithsej	293285	110528	403813
SHKALLA E PUNËSIMIT (%)			
Pa shkollë	11.1	0.9	3.3
Fillor	26.0	4.2	12.1
Arsim i mesëm profesional	51.1	18.1	39.4
Arsim i mesëm - gjimnazi	53.2	17.1	37.7
Terciar	72.8	57.0	64.8
Gjithsej	49.4	18.4	33.8

Tabela 1.2 tregon që sa më i lartë të jetë shkollimi aq më e lartë do të jetë mundësia për të u punësuar (72.8% te meshkujt dhe 57.0% te femrat).

Tab. 1.3: Niveli më i lartë arsimor sipas llojit të punëdhënësit për punonjësit (15-64)

Kosovë	Sektori publik, qeveria	Ndërmarrje në pronësi shtetërore	Kompani private ose ndërmarrje	Individuale private
NIVELI MË I LARTË ARSIMOR (%)				
Pa shkollë	0.0	0.8	0.2	1.4
Fillor	3.7	6.5	11.1	39.8
Arsim i mesëm profesional	12.3	11.7	21.1	17.8
Shkollë e mesme gjimnazi	23.3	33.8	41.3	30.9
Terciar	60.6	47.2	26.3	10.1
Gjithsej	100.0	100.0	100.0	100.0

Tabela 1.3 tregon që kërkesat për vende pune janë më të larta për pozita qeveritare, ku mbi gjysma e të gjithë të punësuarve (60.6%) e kanë të përfunduar arsimin e lartë.

1.3: Statusi i punësimit

Në vitin 2022, 79.0% e personave të punësuar ishin punonjës, 7.7% ishin të vetë-punësuar dhe kishin punonjës të tjerë, 9.5% ishin të vetë-punësuar pa punonjës të tjerë dhe 3.8% ishin punëtorë familjarë (Tabela 1.4). Shumica e femrave të punësuar kishin statusin e punonjësit (89.3% krahasuar me 75.1% për meshkujt).

Tab. 1.4: Statusi i punësimit sipas gjinisë (%)

Kosovë	Meshkuj	Femra	Gjithsej
Statusi në punësimit (NË MIJËRA)			
Punonjës	220366	98686	319052
I vetë-punësuar me punonjës	26773	4202	30975
I vetë-punësuar pa punonjës	33806	4686	38492
Punëtor familjar i papaguar	12340	2954	15294
Gjithsej	293285	110528	403813
Pjesëmarrja e kategorisë së statusit në punësimin e përgjithshëm (%)			
Punonjës	75.1	89.3	79.0
I vetë-punësuar me punonjës	9.1	3.8	7.7
I vetë-punësuar pa punonjës	11.5	4.2	9.5
Punëtor familjar i papaguar	4.2	2.7	3.8
Gjithsej	100.0	100.0	100.0

1.4: Punësimi i paqëndrueshëm

Përveç shkallës së ulët të punësimit në Kosovë, 13.3 % e personave të punësuar punonin në vende pune të paqëndrueshme. Punëtorët në punë të paqëndrueshme janë ose persona të vetëpunësuar pa punonjës, ose ata që punojnë pa pagesë në një biznes familjar. Këto dy grupe punëtorësh kanë gjasat më të ulëta të kenë një marrëveshje formale pune në krahasim me punëtorët me pagesë dhe rrogë.

Meshkujt kanë më shumë gjasa të mbajnë punë të tilla të paqëndrueshme (15.7 % e meshkujve të punësuar krahasuar me 6.9% të femrave të punësuar). Shprehur në numra absolutë, 53 785 persona nga 403 813 të punësuar i përkasin kategorisë së punësimit të paqëndrueshëm (Tabela 1.5). Të punësuarit në fusha profesionale kanë më pak gjasa të jenë të punësuar në punë të paqëndrueshme (Tabela 1.6), si dhe personat me nivel të lartë arsimimi (Tabela 1.7).

Tab. 1.5: Punësimi i paqëndrueshëm sipas gjinisë

Kosovë	
PUNËSIM I PAQËNDRUESHËM (NË MIJËRA)	
Meshkuj	46145
Femra	7640
Gjithsej	53785
PJSËMARRJA E PUNËSIMIT TË PAQËNDRUESHËM NË PUNËSIMIN E PËRGJITHSHËM (%)	
Meshkuj	15.7
Femra	6.9
Gjithsej	13.3

Tab. 1.6: Punësimi i paqëndrueshëm sipas profesionit dhe gjinisë

Kosovë	Meshkuj	Femra	Gjithsej
TË VETËPUNËSUAR PA PUNONJËS TË TJERË (%)			
Menaxherët	4.4	4.4	4.4
Profesionistët	5.7	13.0	6.6
Teknikët dhe bashkëpunëtorët profesionalë	7.9	2.3	7.2
Punëtorë zyresh dhe asistentë	0.7	0.0	0.6
Punëtorë për shërbim dhe shitje	23.1	46.9	26.0
Punëtorë të kualifikuar (aftësuar) në bujqësi, pylltari dhe peshkatari	2.0	0.9	1.8
Punonjësit e zejeve dhe profesioneve të ngjashme	21.6	20.3	21.5
Operatorët dhe instaluesit në fabrika dhe makina	11.7	0.0	10.3
Profesionet elementare	22.8	12.2	21.5
Gjithsej	100.0	100.0	100.0
PUNËTORË FAMILJARË TË PAPAGUAR (%)			
Menaxherët	4.7	7.2	5.2
Profesionistët	1.5	3.9	2.0
Teknikët dhe bashkëpunëtorët profesionalë	11.0	7.4	10.3
Punëtorë zyresh dhe asistentë	1.7	10.1	3.3
Punëtorë për shërbim dhe shitje	20.6	26.7	21.8
Punëtorë të kualifikuar (aftësuar) në bujqësi, pylltari dhe peshkatari	2.2	3.6	2.5
Punonjësit e zejeve dhe profesioneve të ngjashme	33.0	17.7	30.0
Operatorët dhe instaluesit në fabrika dhe makina	5.2	0.0	4.2
Profesionet elementare	20.1	23.5	20.8
Gjithsej	100.0	100.0	100.0

Tab. 1.7: Punësimi i paqëndrueshëm sipas nivelit arsimor dhe gjinisë

Kosovë	Meshkuj	Femra	Gjithsej
TË VETËPUNËSUAR PA PUNONJËS TË TJERË (%)			
Pa shkollë	0.2	0.0	0.2
Fillor	22.3	26.2	22.8
Arsim i mesëm profesional	26.3	19.4	25.4
Arsim i mesëm - gjimnazi	41.3	29.7	39.9
Terciar	10.0	24.7	11.8
Gjithsej	100.0	100.0	100.0
PUNËTORE FAMILJARE TË PAPAGUAR (%)			
Pa shkollë	1.4	0.7	1.2
Fillor	17.4	23.7	18.6
Arsim i mesëm profesional	16.3	5.7	14.3
Arsim i mesëm - gjimnazi	53.4	50.0	52.7
Terciar	11.5	19.9	13.1
Gjithsej	100.0	100.0	100.0

1.5: Llojet e kontratave

Për sa i përket llojit të kontratës, që kishin të punësuarit e intervistuar, shumica (82.9%) kishin një kontratë individuale, ndërsa 10.0% punonin pa kontratë, 5.0% kontratë kolektive me punëdhënësin, 1.8% kontratë kolektive me sindikatën dhe 0.4% kanë deklaruar se kanë kontratë grupi. Për të rinjtë e moshës (15 deri 24 vjeç), përqindja e atyre që punonin pa kontratë ishte 18.2 %.

Nga personat, që kishin kontratë pune, vetëm 47.7 % kishin një kontratë të përhershme për punën e tyre kryesore (47.5% te meshkujt krahasuar me 48.2% te femrat), ndërsa 52.3 % kishin kontrata të përkohshme (52.5% te meshkujt krahasuar me 51.8% te femrat). Personat, që kishin kontrata të përkohshme, u pyetën se pse ata kishin këtë lloj kontrate dhe 46.0% e të intervistuarve raportuan se nuk kishte asnjë lloj tjetër kontrate në dispozicion.

Kur u pyetën nëse kishin të drejtë, në punën e tyre kryesore, të përfitimit nga një skeme e sigurimeve sociale në punë, të dhënat nga anketa treguan se 19.6 % e punonjësve e kishin këtë të drejtë.

1.6: Punësimi sipas aktiviteteve

Tregtia, ndërtimtaria, arsimi, prodhimi dhe administrata publike dhe mbrojtja vazhdojnë të punësojnë më shumë se gjysmën e personave të punësuar në vitin 2022 (tabelat 1.8 dhe 1.9). Tregtia punësonte 19.3%, duke vazhduar me ndërtimtarinë 11.0%, arsimin 10.8%, prodhimi me 8.9 % dhe administrata publike dhe mbrojtja me 8.1 %, të personave të punësuar në Kosovë.

Arsimi, tregtia dhe kujdesi shëndetësor ishin tre punëdhënësit kryesorë për femrat (duke punësuar 55.6% të femrave të punësuar). Tregtia, ndërtimtaria dhe prodhimi janë sektorët më të zakonshëm të punësimit për meshkujt (duke punësuar 44.2 % të meshkujve të punësuar).

Tab. 1.8: Punësimi sipas aktiviteteve dhe gjinisë (në mijëra), moshë 15 e më shumë

Kosovë (mosha 15 e më shumë)	Meshkuj	Femra	Gjithsej
Punësimi sipas aktiviteteve (NË MIJËRA)			
A - Bujqësi, pylltari dhe peshkim	8073	1037	9110
B - Minierat dhe xehroret	3164	598	3762
C - Prodhimi	29875	6375	36250
D - Furnizimi me elektricitet, gaz, avull dhe klimatizim	10041	483	10524
E - Furnizimi me ujë, ujërat e zeza, menaxhim i mbetjeve	3516	301	3817
F - Ndërtimtari	43222	1793	45015
G - Tregti me shumicë dhe pakicë, riparime automjetesh dhe motoçikletash	57648	21156	78804
I - Aktivitete akomodimi dhe shërbimesh ushqimi	24649	6893	31542
H - Transport dhe depozitim	16454	1587	18041
J - Informim dhe komunikim	7064	3025	10089
K - Aktivitete financiare dhe sigurimesh	8110	2520	10630
L - Aktivitete me prona të paluajtshme	957	59	1016
M - Aktivitete profesionale, shkencore dhe teknike	7037	2923	9960
N - Aktivitete administrative dhe shërbime mbështetëse	10536	5352	15888
O - Administrata publike dhe mbrojtja, sigurimi i detyrueshëm social	23865	9247	33112
P - Arsimi	19661	24565	44226
Q - Aktivitetet e shëndetit njerëzor dhe punës sociale	9300	16307	25607
R - Arti, zbavitja dhe rekreacioni	2990	730	3720
S - Aktivitete të shërbimeve të tjera	6906	4889	11795
T - Aktivitetet e ekonomive familjare si punëdhënës; aktivitete prodhuese të mallrave dhe shërbimeve të padiferencuara të ekonomive familjare për përdorim vetanak	549	424	973
U - Aktivitete të institucioneve dhe organizatave jashtë-territoriale	2676	1214	3890
Gjithsej	296293	111478	407771

Tab. 1.9: Pjesëmarrja e punësimit sipas aktiviteteve dhe gjinisë (në %), moshë 15 e më shumë

Kosovë (mosha 15 e më shumë)	Meshkuj	Femra	Gjithsej
Pjesëmarrja e punësimit sipas aktiviteteve (%)			
A - Bujqësi, pylltari dhe peshkim	2.7	0.9	2.2
B - Minierat dhe xehroret	1.1	0.5	0.9
C - Prodhimi	10.1	5.7	8.9
D - Furnizimi me elektricitet, gaz, avull dhe klimatizim	3.4	0.4	2.6
E - Furnizimi me ujë, ujërat e zeza, menaxhim i mbetjeve	1.2	0.3	0.9
F - Ndërtimtari	14.6	1.6	11.0
G - Tregti me shumicë dhe pakicë, riparime automjetesh dhe motoçikletash	19.5	19.0	19.3
I - Aktivitete akomodimi dhe shërbimesh ushqimi	8.3	6.2	7.7
H - Transport dhe depozitim	5.6	1.4	4.4
J - Informim dhe komunikim	2.4	2.7	2.5
K - Aktivitete financiare dhe sigurimesh	2.7	2.3	2.6
L - Aktivitete me prona të paluajtshme	0.3	0.1	0.2
M - Aktivitete profesionale, shkencore dhe teknike	2.4	2.6	2.4
N - Aktivitete administrative dhe shërbime mbështetëse	3.6	4.8	3.9
O - Administrata publike dhe mbrojtja, sigurimi i detyrueshëm social	8.1	8.3	8.1
P - Arsimi	6.6	22.0	10.8
Q - Aktivitetet e shëndetit njerëzor dhe punës sociale	3.1	14.6	6.3
R - Arti, zbavitja dhe rekreacioni	1.0	0.7	0.9
S - Aktivitete të shërbimeve të tjera	2.3	4.4	2.9
T - Aktivitetet e ekonomive familjare si punëdhënës; aktivitete prodhuese të mallrave dhe shërbimeve të padiferencuara të ekonomive familjare për përdorim vetanak	0.2	0.4	0.2
U - Aktivitete të institucioneve dhe organizatave jashtë-territoriale	0.9	1.1	1.0
Gjithsej	100.0	100.0	100.0

1.7: Punësimi sipas profesioneve

Në vitin 2022, shumica e të punësuarve kishin pozita pune në: shërbime dhe shitje, si profesionistë, në profesione elementare dhe si punëtorë zejtarie (Tabela 1.10).

Më shumë se gjysma e femrave të punësuar ishin: profesioniste 33.1%, në shërbime dhe shitje me 20.7%, 13.3% ishin në profesione elementare. Meshkujt ishin më të shpërndarë nëpër sektorë, por shumica ishin të punësuar si: punonjës në shërbime dhe shitje (25.8%), profesione elementare (19.5%), 14.8% si punëtor zejtarie dhe te ngjashëm me të, ndërsa 11.2% ishin profesionistë (Tabela 1.10).

Tab. 1.10: Punësimi sipas profesioneve dhe gjinisë, mosha 15 e më shumë

Kosovë	Meshkuj	Femra	Gjithsej
PUNËSIMI SIPAS PROFESIONEVE (NË MIJËRA)			
Menaxherët	20613	7335	27948
Profesionistët	33041	36921	69962
Teknikët dhe bashkëpunëtorët profesionalë	23389	8545	31934
Punëtorë zyrash dhe asistentë	17170	13236	30406
Punëtorë për shërbim dhe shitje	76572	23095	99667
Punëtorë të kualifikuar (aftësuar) në bujqësi, pylltari dhe peshkatari	1490	376	1866
Punonjësit e zejeve dhe profesioneve të ngjashme	43845	6345	50190
Operatorët dhe instaluesit në fabrika dhe makina	22516	796	23312
Profesionet elementare	57657	14829	72486
Gjithsej	296293	111478	407771
PUNËSIMI SIPAS PROFESIONEVE (NË %)			
Menaxherët	7.0	6.6	6.9
Profesionistët	11.2	33.1	17.2
Teknikët dhe bashkëpunëtorët profesionalë	7.9	7.7	7.8
Punëtorë zyrash dhe asistentë	5.8	11.9	7.5
Punëtorë për shërbim dhe shitje	25.8	20.7	24.4
Punëtorë të kualifikuar (aftësuar) në bujqësi, pylltari dhe peshkatari	0.5	0.3	0.5
Punonjësit e zejeve dhe profesioneve të ngjashme	14.8	5.7	12.3
Operatorët dhe instaluesit në fabrika dhe makina	7.6	0.7	5.7
Profesionet elementare	19.5	13.3	17.8
Gjithsej	100.0	100.0	100.0

1.8: Modelet e punës

Vetëm 0.6 % e popullsisë së punësuar kanë raportuar se kishin një punë të dytë gjatë javës referente (0.6% për meshkuj krahasuar me 0.4% të femrave).

Në punën e tyre kryesore, 94.0 % e të intervistuarve raportuan se punojnë me orar të plotë dhe 6.0% me orar të pjesshëm/orar të shkurtuar. Janë vërejtur dallime gjinore, që meshkujt të punojnë me orar të pjesshëm (6.3 % të meshkujt krahasuar me 5.2 %).

Për ata që bëjnë punë me orar të pjesshëm, arsytet dallonin midis dy gjinive, gratë marrin një rol më të madh kujdesi brenda familjes duke reduktuar kështu orët në dispozicion për të punuar (Tabela 1.11). Arsyeja numër një për meshkujt pse nuk punojnë me orar të plotë, ishte mungesa e disponueshmërisë së punës me orar të plotë.

Tab. 1.11: Arsytet e të punuarit me orar të pjesshëm sipas gjinisë (%)

Kosovë	Meshkuj	Femra	Gjithsej
Kujdesi për fëmijët apo të rriturit me aftësi të kufizuar	0.3	1.4	0.6
Sëmundje ose i paaftë (Invaliditet)	0.3	0.3	0.3
Arsye të tjera personale ose familjare	8.1	10.8	8.7
Vazhdon shkollën ose trajnimin	2.7	9.1	4.3
Nuk ka mundësi të gjejë punë me orar të plotë	57.3	34.9	51.9
Nuk dëshiron një punë me orar të plotë	3.2	2.9	3.2
Arsye tjetër	28.1	40.5	31.1
Gjithsej	100.0	100.0	100.0

Brenda një jave, 75.1 % e të punësuarve kanë punuar midis 40-48 orë në javë, 8.0 % e të punësuarve kanë punuar midis 49-59 orë në javë, 7.7 % e të punësuarve kanë punuar 60 ose më shumë orë në javë. Brenda një jave, 9.2 % e të punësuarve kanë punuar më pak se 40 orë.

Meshkujt prirën të punojnë me orare më të gjata se femrat, 18.8 % e meshkujve punojnë më shumë se 48 orë në javë krahasuar me 7.6 % të femrave (Tabela 1.12). Një pjesë më e madhe e femrave të punësuar (11.0%) ka punuar më pak se 40 orë në krahasim me 8.5 % e meshkujve.

Tab. 1.12: Punësimi sipas orëve të punës në javë dhe sipas gjinisë

Kosovë	Meshkuj	Femra	Gjithsej
PUNËSIMI SIPAS ORËVE TË PUNËS (NË MIJËRA)			
Më pak se 25	15484	9277	24761
25-34	8301	2482	10783
35-39	1130	392	1522
40-48	213342	89984	303326
49-59	26769	5417	32186
60 e më shumë	28259	2976	31235
Gjithsej	293285	110528	403813
PJESËMARRJA E PUNËSIMIT SIPAS NUMRIT TË ORËVE TË PUNËS (%)			
Më pak se 25	5.3	8.4	6.1
25-34	2.8	2.2	2.7
35-39	0.4	0.4	0.4
40-48	72.7	81.4	75.1
49-59	9.1	4.9	8.0
60 e më shumë	9.7	2.7	7.7
Gjithsej	100.0	100.0	100.0

Të intervistuarit, që punojnë në sektorin publik, kanë raportuar orar më të shkurtër të punës se ata në sektorin privat (Tabela 1.13). Meshkujt dhe femrat, që punojnë në kompani private, kanë punuar me orare më të gjata krahasuar me të gjitha llojet e punësimit.

Tab. 1.13: Numri mesatar i orëve të punës në javë sipas llojit të punëdhënësit dhe gjinisë

Kosovë	Sektori publik, qeveria	Ndërmarrje në pronësi shtetërore	Kompani private ose ndërmarrje	Individuale private
Meshkuj	39	41	44	48
Femra	37	34	42	41
Gjithsej	38	39	44	47

Gjasat janë më të vogla që femrat të punojnë me ndërrime, gjatë ndërrimeve të natës, mbrëmjeve dhe fundjavave por pak më të mëdha që të punojnë nga shtëpia (Tabela 1.14).

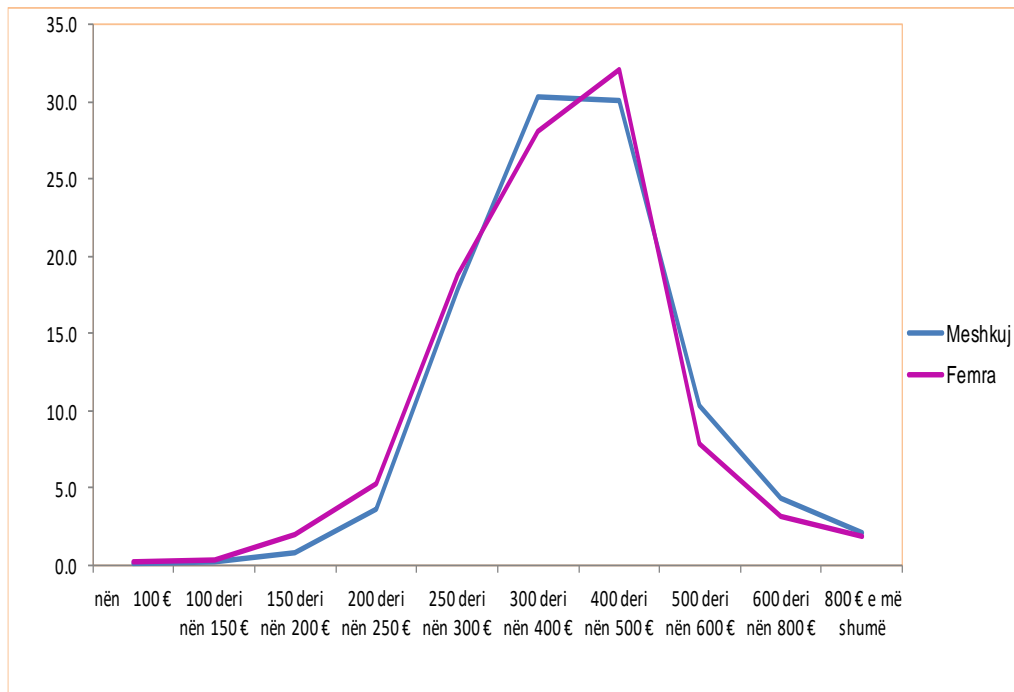
Tab. 1.14: Modelet e punësimit sipas gjinisë (në %)

Kosovë	Meshkuj	Femra	Gjithsej
NËSE PUNON ME NDËRRIME			
Punon me ndërrime	28.4	26.4	27.8
Nuk punon me ndërrime	71.6	73.6	72.2
Gjithsej	100.0	100.0	100.0
NËSE PUNON MBRËMJEVE			
Zakonisht	5.9	3.2	5.2
Ndonjëherë	28.5	25.1	27.6
Kurrë	65.6	71.7	67.2
Gjithsej	100.0	100.0	100.0
NËSE PUNON NATËN			
Zakonisht	3.3	1.0	2.7
Ndonjëherë	14.3	9.9	13.1
Kurrë	82.4	89.1	84.3
Gjithsej	100.0	100.0	100.0
NËSE PUNON TË SHTUNAVE			
Zakonisht	31.3	15.3	27.0
Ndonjëherë	37.8	33.2	36.6
Kurrë	30.8	51.5	36.5
Gjithsej	100.0	100.0	100.0
NËSE PUNON TË DIELAVE			
Zakonisht	6.4	3.0	5.5
Ndonjëherë	29.4	23.7	27.8
Kurrë	64.2	73.3	66.7
Gjithsej	100.0	100.0	100.0
NËSE PUNON NË SHTËPI			
Zakonisht	5.0	6.3	5.4
Ndonjëherë	4.8	5.8	5.1
Kurrë	90.2	87.9	89.5
Gjithsej	100.0	100.0	100.0

1.9: Paga mujore neto

Pagat neto të shumicës së punonjësve ishin midis 400 € deri 500 € në muaj.

Fig. 1.2: Paga mujore neto për punonjësit sipas gjinisë



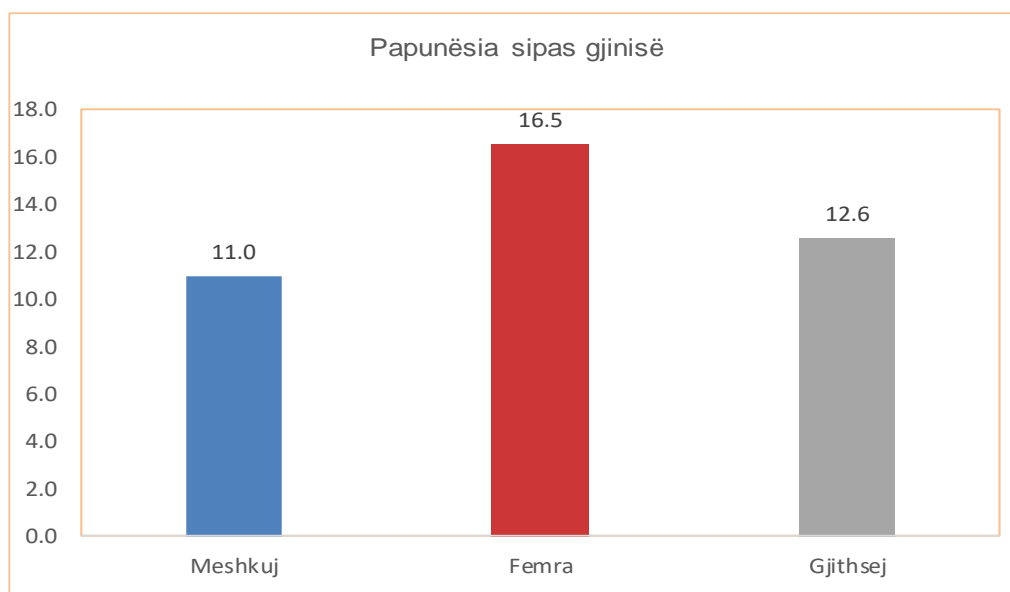
2. Papunësia

2.1: Papunësia sipas gjinisë

Sipas AFP-së 2022 në Kosovë ka pasur 58 081 persona të moshës 15-64 vjeç, që ishin të papunë, 36 184 nga të cilët ishin meshkuj dhe 21 897 femra (Tabela 2.1). Shkalla e papunësisë ishte 12.6 %, më e lartë ishte tek femrat me 16.5% se sa te meshkuj, 11.0 % (Graf. 2.1).

Krahasuar me vitin paraprak të AFP-së (2021) në Kosovë, kemi rënie të shkallës së papunësisë me 8.1 %, ku kjo rënie tek femrat ishte 8.5 %, përderisa tek meshkujt kjo rënie ishte 8%.

Fig. 2.1: Shkalla e papunësisë sipas gjinisë



Tab. 2.1: Papunësia dhe shkalla e papunësisë sipas gjinisë

Kosovë	Meshkuj	Femra	Gjithsej
PAPUNËSIA (NË MIJËRA)			
15-64	36184	21897	58081
SHKALLA E PAPUNËSISË (%)			
15-64	11.0	16.5	12.6

2.2: Papunësia sipas grup moshës dhe nivelit arsimor

Popullsia e re në Kosovë, ka një shifër mjaft të lartë papunësie me 21.4 % (Tabela 2.2). Ndërsa sa i përket grup moshave tjera, shkalla më e ulët e papunësisë është hasur në mesin e personave të moshës 55-64 vjeç (5.1%).

Tab. 2.2. Papunësia dhe shkalla e papunësisë sipas gjinisë dhe grup moshës

Kosovë	Meshkuj	Femra	Gjithsej
PAPUNËSIA (NË MIJËRA)			
15-24	7338	5204	12542
25-34	13975	7766	21741
35-44	7500	4624	12124
45-54	5433	3035	8468
55-64	1938	1268	3206
15-64	36184	21897	58081
SHKALLA E PAPUNËSISË (%)			
15-24	18.6	27.0	21.4
25-34	15.8	19.5	16.9
35-44	9.7	14.2	11.1
45-54	7.2	11.6	8.3
55-64	4.0	8.7	5.1
15-64	11.0	16.5	12.6

Tab. 2.3. Papunësia dhe shkalla e papunësisë sipas nivelit arsimor dhe gjinisë

Kosovë	Meshkuj	Femra	Gjithsej
PAPUNËSIA (NË MIJËRA)			
Pa shkollë	536	298	834
Fillor	7482	4264	11746
Arsim i mesëm profesional	10895	2275	13170
Arsim i mesëm - gjimnazi	10847	5670	16517
Terciar	6424	9390	15814
Gjithsej	36184	21897	58081
SHKALLA E PAPUNËSISË (%)			
Pa shkollë	40.9	58.8	45.9
Fillor	17.6	30.2	20.8
Arsim i mesëm profesional	14.5	15.5	14.7
Arsim i mesëm - gjimnazi	8.3	16.4	10.0
Terciar	8.0	13.7	10.7
Gjithsej	11.0	16.5	12.6

Shkollimi ka përmirësuar perspektivat në tregun e punës, në veçanti për meshkujt pasi 40.9 % e meshkujve të pashkolluar ishin të papunë, në krahasim me 8.0% të atyre që kishin përfunduar arsimin terciar.

2.3: Papunësia tek të rinjtë

Bazuar në AFP-në e vitit 2022, 21.6% e të papunëve në Kosovë ishin të rinj (të moshës 15-24 vjeç) me 3.5 pikë diferencë midis meshkujve dhe femrave.

Një pjesë e konsiderueshme e popullsisë së re është e papunë (21.4%) dhe shkalla e papunësisë tek rinia e gjinisë femërore është më e lartë (27.0 %) krahasuar me meshkujt (18.6 %).

Tab. 2.4: Pjesëmarrja e të rinjve të papunë në papunësinë e përgjithshme dhe pjesëmarrja e papunësisë tek të rinjtë sipas gjinisë

Kosovë	Meshkuj	Femra	Gjithsej
Pjesëmarrja e të rinjve të papunë në papunësinë e përgjithshme (%)	20.3	23.8	21.6
Pjesëmarrja e të rinjve si të papunë në popullsinë e re (%)	18.6	27.0	21.4

Në vitin 2022, të rinjtë në Kosovë kishin dy herë më shumë gjasa të ishin të papunë në krahasim me të rriturit, me 0.1 pikë diferencë midis meshkujve dhe femrave. (Tabela 2.5).

Tab. 2.5: Shkalla e papunësisë së të rinjve në raport me të rriturit, sipas gjinisë

Kosovë	Meshkuj	Femra	Gjithsej
Shkalla e papunësisë së të rinjve ndaj papunësisë së të rriturve	1.9	1.8	1.9

2.4: Kohëzgjatja e papunësisë

Të intervistuarit e papunë janë pyetur për sa kohë janë të papunë. Një numër i madh (65.1%) i te papunëve raportuan se janë të papunë për më gjatë se 12 muaj. Janë vërejtur dallime gjinore me 10.8 pikë diferencë midis meshkujve dhe femrave (69.2% e meshkujve dhe 58.4% e femrave).

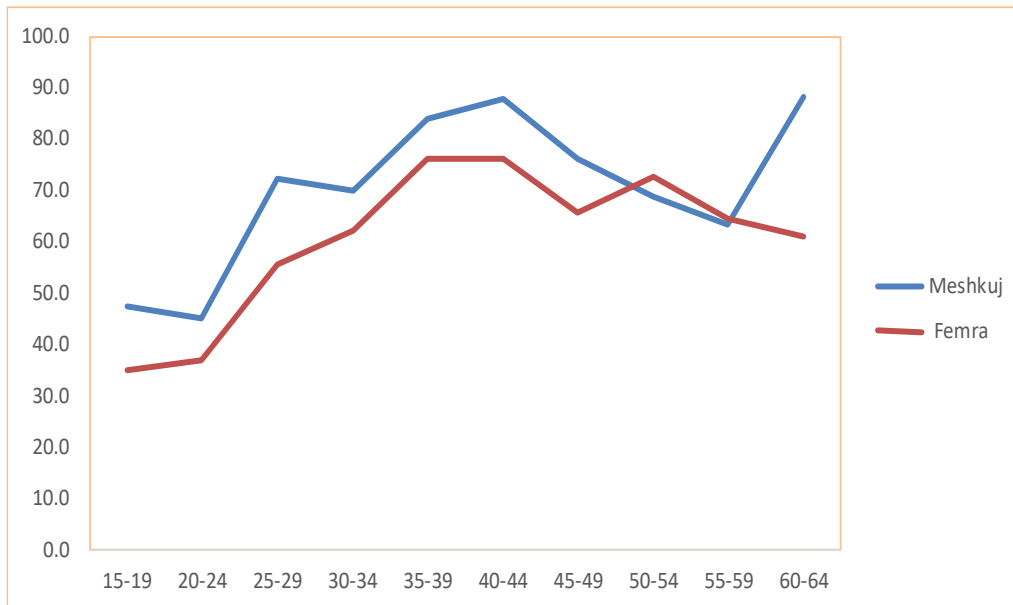
(Tabela 2.6) tregon se gjasat për të qenë i/e papunë për më shumë se një vit rriten me moshën.

Tab. 2.6: Kohëzgjatja e papunësisë për më shumë se një vit në papunësinë e përgjithshme sipas gjinisë dhe grup moshës (%)

Kosovë	Meshkuj	Femra	Gjithsej
15-19	47.2	35.0	43.1
20-24	45.0	36.7	41.4
25-29	72.1	55.4	66.2
30-34	69.8	61.9	67.0
35-39	84.0	76.1	80.9
40-44	87.7	75.9	83.4
45-49	76.3	65.6	72.0
50-54	68.8	72.7	70.0
55-59	63.3	64.6	63.7
60-64	88.1	60.8	73.5
Gjithsej	69.2	58.4	65.1

Grafikoni 2.2. tregon se grup moshë 35-39 edhe pse grup moshë e re, te femrat papunësia për më shumë se një vit arrin 76.1% krahasuar me 84.0% te meshkujt.

Fig. 2.2. Kohëzgjatja e papunësisë për më shumë se një vit sipas grup moshës dhe gjinisë (%)

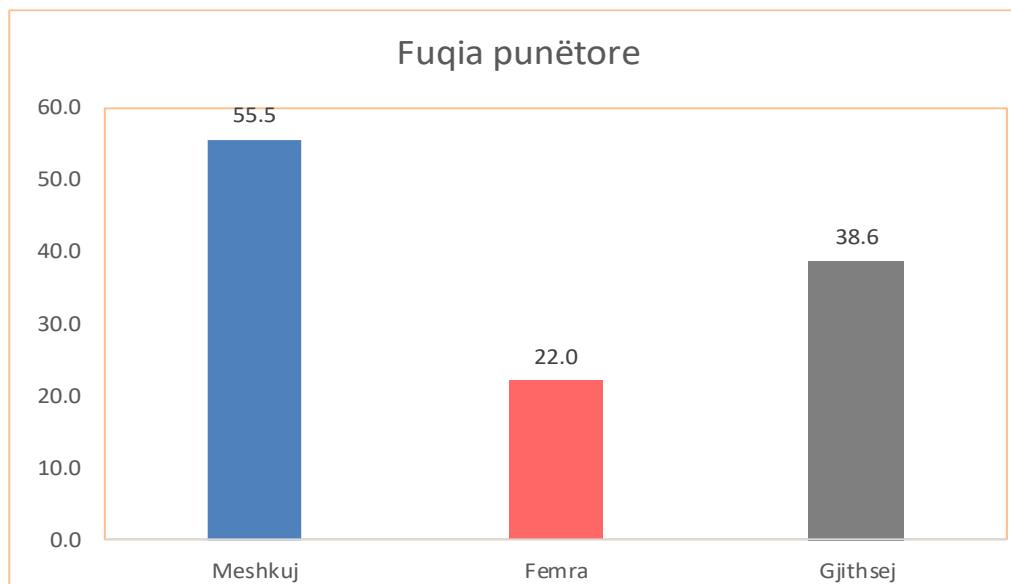


3. Pjesëmarrja në fuqinë punëtore

Në vitin 2022, nga popullsia e përgjithshme e përllogaritur prej 1 773 971, popullsia e përgjithshme në moshë pune (15 deri 64 vjeç) ishte 1 195 426 persona. 38.6% e personave në moshë pune merrnin pjesë në fuqinë punëtore (ekonomikisht aktivë). Kjo do të thotë se ata ishin ose të punësuar ose të papunë (por aktivë në kërkim të një pune dhe të gatshëm për punë). Pjesa tjetër prej 61.4% ishin ekonomikisht joaktivë (Graf. 4.1). Personat ekonomikisht joaktivë përfshijnë studentët, amviset, punonjësit e dekurajuar dhe persona të tjerë, të cilët nuk ishin aktivë në kërkim të një pune dhe kjo kategori shqyrtohet më hollësisht në kapitullin e ardhshëm.

Krahasuar me vitin paraprak të AFP-së (2021) në Kosovë, kemi rënie të shkallës së pjesëmarrjes në fuqinë punëtore me 0.7%, ku kjo rënie tek meshkujt ishte 1.1% derisa të femrat shkalla e pjesëmarrjes në fuqinë punëtore mbetet e njëjtë.

Fig. 3.1: Shkalla e pjesëmarrjes në fuqinë punëtore sipas gjinisë



Në grafikun 3.1 është e qartë se pjesëmarrja në fuqinë punëtore në mesin e femrave ishte shumë më e ulët se në mesin e meshkujve: 22.0% e femrave ishin aktive në krahasim me 55.5% të meshkujve.

Shkalla e pjesëmarrjes në fuqinë punëtore ishte më e larta në mesin e personave të moshës 30-34 vjeç (51.7 %) dhe më e ulët në mesin e personave të moshës 15 deri 19 vjeç me 5.0 % (Tabela 3.1). Shkalla e ulët e pjesëmarrjes së të rinjve nuk është për t'u habitur sepse shumica e këtij grupi ndjekin shkollën.

Tek meshkujt, moshat 35-39 vjeç kishin shkallë më të lartë pjesëmarrjeje (75.0 %), ndërsa për femrat shkalla më e lartë ishte në grup moshat, 25-29 vjeç (33.4 %) (Tabela 3.1).

Tab. 3.1: Fuqia punëtore dhe shkalla e pjesëmarrjes në fuqinë punëtore sipas gjinisë dhe grupmoshës

Kosovë	Meshkuj	Femra	Gjithsej
Fuqia Punëtore (në mijëra)			
15-19	5155	1960	7115
20-24	34237	17306	51543
25-29	46128	21771	67899
30-34	42339	18154	60493
35-39	37669	15226	52895
40-44	39504	17291	56795
45-49	38332	14181	52513
50-54	37375	11897	49272
55-59	28415	8076	36491
60-64	20315	6563	26878
Gjithsej 15 - 64	329469	132425	461894
Shkalla e Pjesëmarrjes në Fuqinë Punëtore (%)			
15-19	7.0	2.8	5.0
20-24	42.6	22.8	33.0
25-29	64.8	33.4	49.8
30-34	69.3	32.4	51.7
35-39	75.0	28.9	51.4
40-44	73.5	28.2	49.3
45-49	66.7	23.4	44.4
50-54	67.0	18.8	41.4
55-59	58.9	15.6	36.4
60-64	49.1	14.3	30.8
Gjithsej 15 - 64	55.5	22.0	38.6

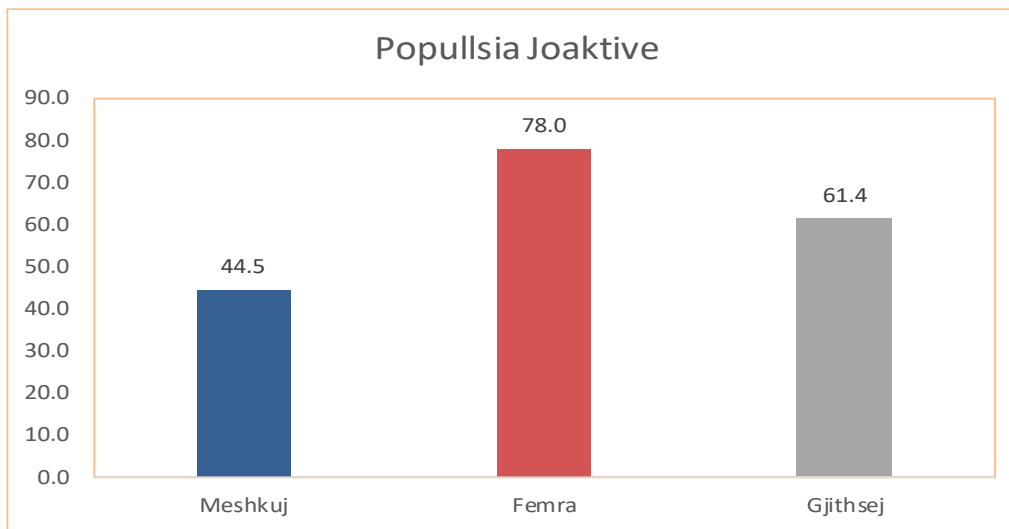
4. Personat joaktivë

Vëmendje e veçantë i është kushtuar përshkrimit dhe vlerësimit të popullsisë së punësuar dhe asaj të papunë, që së bashku përbëjnë Fuqinë Punëtore (ose personat ekonomikisht aktivë). Megjithatë, kategoria "joaktivë" është po aq e rëndësishme. Ndryshimet në shkallën e aktivitetit janë pjesë e rëndësishme e ndikimit të ofertës së punës në rritjen potenciale ekonomike. Kjo për shkak të numrit të madh të punëtorëve potencialë në mesin e personave aktualisht joaktivë.

Krahasuar me vitin paraprak të AFP-së (2021) në Kosovë, kemi rritje tek shkalla e jo aktivitetit me 0.7%, ku kjo rritje te meshkujt ishte 1.1% përderisa te femrat mbetet e njëjtë.

Në grafikun 4.1 është e qartë se pjesëmarrja më e madhe është në mesin e femrave se në mesin e meshkujve: 78.0% e femrave ishin jo aktive në krahasim me 44.5% e meshkujve.

Fig. 4.1: Shkalla e popullsisë ekonomikisht jo aktive si pjesë e popullsisë në moshë pune



4.1: Të rinjtë joaktivë që nuk janë të punësuar, nuk ndjekin shkollimin ose trajnim (NEET)

Të rinjtë e këtij grupi (NEET) përfshijnë të rinjtë që nuk janë të punësuar, nuk ndjekin shkollën, as nuk trajnohen, d.m.th. janë krejtësisht të shkëputur nga tregu i punës dhe nuk marrin pjesë as në sistemin arsimor. Përqindjet e larta të këtij grupi në popullsinë e të rinjve rrisin shqetësimet në lidhje me punësimin e të rinjve në të ardhmen pasi tregon shkëputje nga tregu i punës. Përveç kësaj, një numër i madh i të rinjve të pa angazhuar në vendet me papunësi të lartë të të rinjve, siç është Kosova, mund të shkaktojë uljen e fitimeve për shkak të rritjes së konkurrencës, si dhe ka mundësi t'i kontribuojë problemeve sociale.

Në vitin 2022, 98 705 të rinj (të moshës 15 deri 24) në Kosovë nuk ndiqnin shkollimin, nuk ishin të punësuar apo në trajnim dhe përbënin 33.0 % të popullsisë së re. Pjesa e femrave NEET është 33.8% krahasuar me 32.2% të meshkujve (Tabela 4.2).

Tab. 4.1: Të rinj që nuk janë të punësuar, nuk ndjekin shkollimin ose trajnime (NEET) sipas gjinisë

Kosovë	Meshkuj	Femra	Gjithsej
Të rinj NEET (në mijëra)	49665	49040	98705
Pjesëmarrja e të rinjve NEET në popullsinë e re (%)	32.2	33.8	33.0

5. Shkallët e varësisë demografike dhe ekonomike

Tab. 5.1: Shkallët e varësisë demografike (%)

Kosovë	Shkalla e varësisë së të rinjve	Shkalla e varësisë së të moshuarve	Shkalla e varësisë moshore
2022	32	16	48

Një shkallë tjetër e përdorur shpesh, në veçanti në publikimet e Eurostat-it, është shkalla e varësisë efektive ekonomike e të moshuarve. Ky është një indikator i rëndësishëm për vlerësimin e ndikimit potencial të moshës së shtyrë në shpenzimet sociale, që lidhen me punësimin (pensionet etj.). Ky indikator kalkulohet si raport midis popullsisë së moshës 65+ (të gjithë të klasifikuar si joaktivë) dhe punësimit të përgjithshëm. Për këtë raport Eurostat-i ka vendosur gamën e moshës për të punësuarit nga 20 deri në 64 vjeç. Sipas projeksioneve, ky indikator do të rritet në 68 % në vitin 2060 në BE28. Në Kosovë ky raport ishte 48% për vitin 2022.

Tab. 5.2: Shkallët e varësisë ekonomike (%)

Kosovë	Shkalla e varësisë efektive ekonomike e të moshuarve	Shkalla totale e varësisë ekonomike
2022	48	230

Shkalla totale e varësisë ekonomike kalkulohet si raport midis popullsisë së përgjithshme joaktive (15+) dhe punësimit (20-64 vjeç). Ai mat numrin mesatar të personave të moshës 15 vjeç e më shumë, që "përkrah" secili i punësuar. Ky raport ishte 230% në vitin 2022. Sipas projeksioneve deri në vitin 2023 ky raport do të vazhdojë të rritet në BE, në 122.2% në vitin 2023 dhe 141.6 % në vitin 2060.

6. Saktësia e të dhënave

Besueshmëria dhe saktësia e rezultateve të Anketës së Fuqisë Punëtore (AFP) është e varur nga mungesa e përgjigjeve gjatë procesit të intervistimit, gabimeve gjatë përpunimit të të dhënave dhe gjatë dizajnit dhe përzgjedhjes së mostrës.

Efekti i rastësishëm për shkak të mostrimit do të thotë se rezultatet e llogaritura nga mostra të ndryshme devijojnë disi nga njëri-tjetri. Shifrat e të punësuarve dhe të papunëve, që janë nxjerrë të bazuara në një mostër më madhe dhe më reprezentative janë më të sakta sesa ato që bazohen në mostra më të vogla.

Pasaktësia për shkak të dizajnit dhe përzgjedhjes së mostrës vlerësohet me gabimin standard të vlerësimit. Madhësia e gabimit standard ndikohet nga madhësia e mostrës dhe varianca e variablave që janë objekt studimi. Gabimi standard mund të përdoret për të llogaritur intervalin e besimit, brenda të cilit vlera e popullsisë qëndron me një probabilitet të caktuar. Vlerësimi në nivel vendi për shkallën e papunësisë në bazë AFP-së për vitin 2022 është 12.6% dhe gabimi i tij standard është 0.6% ndërsa intervali i besueshmërisë për shkallën e papunësisë është (11.4%; 13.8%).

Tab. 6: Saktësia e vlerësimeve në bazë të AFP-së për vitin 2022 në nivel vendi

Kosovë	Shkalla e pjesëmarrjes në fuqinë punëtore	Raporti punësim ndaj popullsisë; Shkalla e punësimit	Shkalla e papunësisë
Vlerësimi tremujor (%)	38.6	33.8	12.6
Gabimi standard	0.5	0.5	0.6
Intervali i besueshmërisë 95%	I ulët	37.7	11.4
	I sipërm	39.6	13.8
Koeficienti i Variacionit (%)	1.3	1.4	4.8

Saktësia e vlerësimeve paraqitet në bazë të gabimit të tyre standard. Gabimi standard (rrënja katrore e variancës së mostrës) përshkruan se sa saktë vlera e parametrin të vlerësuar nga mostra është e përqendruar rreth parametrin të popullsisë.

Shifrat kryesore të besueshmërisë që rrjedhin nga gabimi standard janë intervalet e besueshmërisë dhe gabimi standard relativ (koeficienti i variacionit). Intervali i besimit përshkruan gjerësinë në të cilin vlera reale e parametrin është në raport me vlerësimin e llogaritur nga mostra. Kur llogaritni intervalin e besimit, niveli i dëshiruar i rrezikut është i fiksuar. Niveli i rrezikut prej 5 për qind i aplikuar në anketën e fuqisë punëtore nënkupton që nëse mostrat do të tërhiqen përsëri, në 95 raste nga njëqind, vlera reale e parametrin do të ishte brenda intervalit të besimit dhe në 5 raste nga njëqind do të të jetë jashtë intervalit të besimit.

Agjencia e Statistikave te Kosovës:

Përshkrim i shkurtër

Agjencia e statistikave të Kosovës është institucion profesional i cili merret me grumbullimin, përpunimin dhe publikimin e të dhënave zyrtare të statistikave. Si i tillë vepron që nga viti 1948 i cili ka kaluar nëpër disa faza historike, i strukturuar sipas rregullimit shtetëror të asaj kohe.

Më 2 Gusht 1999, Agjencioni ka rifilluar punën e vet profesionale (pas 9 viteve të ndërprerjes të të gjitha serive statistikore në dëm të interesit të Kosovës), si institucion i pavarur në kuadër të Ministrisë së Administratës Publike. Që nga data 12.12.2011 ky Agjencion vepron në kuadër të Kryeministrisë së Kosovës. Agjencioni financohet nga Buxheti i Republikës së Kosovës por edhe nga donatorët për projekte të veçanta dhe për ndihmë teknike profesionale.

Agjencia e Statistikave të Kosovës vepron sipas Ligjit Nr. 04/L-036 i cili ka hyrë në fuqi me 12.12.2011 si dhe Ndryshim Plotësimin e Ligjit Nr. 06/L-058 i cili ka hyrë në fuqi me 17.01.2019. Programi i Statistikave Zyrtare, 2018/2022 është në implementim për zhvillimin e sistemit statistikor në korrelacion me Statistikat e Bashkësisë Evropiane (EUROSTAT-it).

Agjencia e statistikave të Kosovës ka këtë strukturë organizative: **Departamentet prodhuese;** *Departamenti i statistikave ekonomike dhe llogarive kombëtare, Departamenti i statistikave të bujqësisë dhe mjedisit, dhe Departamenti i statistikave sociale.* **Departamentet mbështetëse;** *Departamenti i metodologjisë dhe teknologjisë informative, Departamenti për politika, planifikim, koordinim dhe komunikim, Departamentii i Regjistrimit dhe Anketimit si dhe Departamenti i administratës.* **Ne kuadër të Agjencionit veprojnë edhe; Zyrat Rajonale;** Gjakovë, Gjiilan, Mitrovicë, Pejë, Prizren, Prishtinë, dhe Ferizaj.

Të punësuar janë gjithsej 156 punëtorë, prej tyre, 115 në seli të Agjencionit, gjersa në Zyrat Rajonale, 41 Agjencioni ka këtë strukturë kualifikuese, 123 me shkollim universitar, 15 me shkollim të lartë, ndërsa 18 me shkollim të mesëm.

Kemi bashkëpunim profesional dhe teknik me të gjitha Ministrinë e Qeverisë së Kosovës, sidomos me Ministrin e Ekonomisë dhe Financave, Bankën Qendrore të Kosovës, me institucionet ndërkombëtare, EUROSTAT-in, Fondin Monetar Ndërkombëtare, Bankën Botërore, SIDA e Suedisë, DFID, UNFPA, UNDP, UNICEF, dhe me statistikave të shteteve në rajon.

Agjencia e Statistikave të Kosovës mbulon gati krejtësisht territorin e Republikës së Kosovës, duke u organizuar në strukturimin e qarqeve statistikore dhe njërive raportuese si njësi bazë dhe të vetme në shkallë vendi nga të cilat merr informatat e dorës së parë. Te gjitha anketat e zhvilluara në terren përdorin shtrirjen e mostrës në këto qarqe statistikore por edhe metodologjinë sipas rekomandimeve ndërkombëtare. Gjatë grumbullimit të të dhënave statistikore dhe raporteve nga njësitë raportuese angazhohen; profesionistë, teknikë, administratorë, civilë të zyrave të vendit, regjistruar terreni nga Zyrat Rajonale etj.

Në vitin 2011 është realizuar me sukses projekti i Regjistrimit të Popullsisë Ekonomike Familjar dhe Banesave, ndërsa në vitin 2014 është realizuar po ashtu me sukses Regjistrimi i Bujqësisë. Rezultatet e fituara nga këto regjistrime do të kenë një rol të rëndësishëm për hartimin e Politikave zhvillimore.

Misioni i Agjencionit; të përmbush nevojat e shfrytëzuesve me të dhëna statistikore kualitative, objektive, në kohë dhe hapësirë në mënyrë që shfrytëzuesit të kenë bazë të besueshme që të bëjnë analiza të rregullta në interes të planifikimit dhe zhvillimit gjatë hartimit të projekteve në shkallë vendbanimi, komune dhe vendi. Të përkrah institucionet qeveritare, institutet, shkencën, akademinë, bizneset si dhe hulumtuesit e pavarur etj. në mënyrë që t'u sigurojë informata të duhura për vendim-marrësit si dhe përdoruesit tjerë në Kosovë.

- **Adresa: AGJENCIA E STATISTIKAVE TË KOSOVËS,**
Rr. "Zenel Salihu", nr. 4, 10000 Prishtinë
- **Telefoni:** +383 (0) 38 200 31 129
Kryeshefi Ekzekutiv: +383 (0) 38 200 31 112
- **Fax:** +383 (0) 38 235 033
- **E-mail:** infoask@rks-gov.net
- **Ueb-faqe:** <http://ask.rks-gov.net>
- © : Agjencia e Statistikave të Kosovës,
- Riprodhimi autorizohet nëse tregohet burimi.